



MALATYA
TURGUT ÖZAL
ÜNİVERSİTESİ

MTÜBİDR

TIP
FAKÜLTESİ

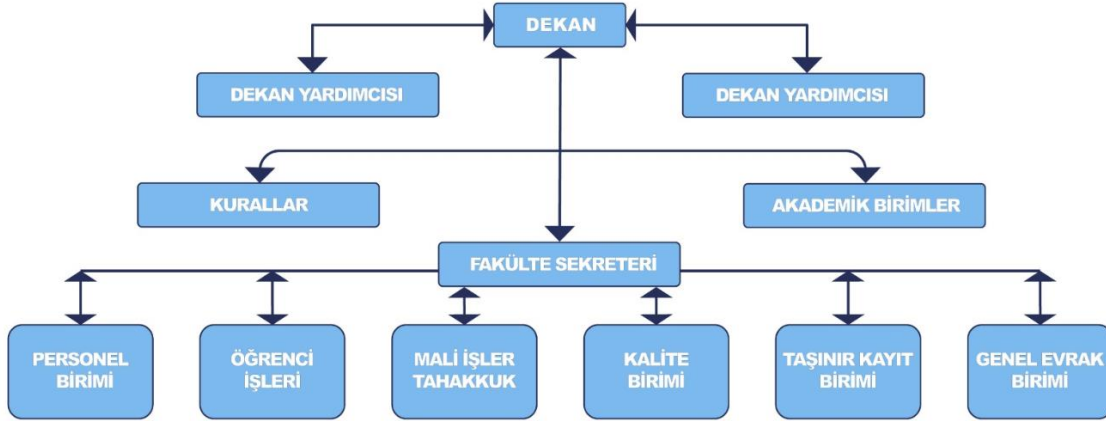
Birim İç Değerlendirme Raporu

2024

BİRİM HAKKINDA

Dekan: Prof. Dr. Ahmet Selim ÖZKAN

Organizasyon şeması



Bilim Kalite Komisyonu

Başkan: Prof. Dr. Ahmet Selim ÖZKAN (Dekan)

Üyeler:

Prof. Dr. Şahin DİREKEL

Prof. Dr. Hakan Burhan KANAT

Prof. Dr. Ergun KUTLUSOY

Doç. Dr. Feyza İNCEOĞLU

Taner Cihat ALTINSOY (Fakülte Sekreteri)

Bedirhan KARTAKGÜL (Dönem-I Öğrencisi)

Nazmi DİŞÇEKEN (Dönem-II Öğrencisi)

Ezgi DEMİRCAN (Dönem-III Öğrencisi)

Senanur KUTUKIZ (Dönem-IV Öğrencisi)

Ahmet KORKMAZ (Dönem-V Öğrencisi)

İletişim Bilgileri

Adres: Boran Mahallesi Kırkgöz Caddesi No: 82B

(Adres Kodu:-3712025703-) Battalgazi/MALATYA

Telefon: 0422 8461255-8461265

Faks: 0422 8461225

E-Posta: tip@ozal.edu.tr

Tarihsel Gelişimi

Fakültemizin Kuruluşu; 15 2809 Sayılı Yükseköğretim Kurumları Teşkilatı Kanununun ek 30. Maddesine göre, 15.06.2020 tarihli ve 2654 sayılı Cumhurbaşkanı Kararlarının 1.Maddesi doğrultusunda Fakültemizin kurulması kararlaştırılmıştır. Bu karar 16 Haziran 2020 tarihli Resmi Gazetede yayınlanmıştır. Malatya'da bulunan iki üniversiteden biri olan Malatya Turgut Özal Üniversitesi (MTÜ), şehrimizin yetiştirdiği büyük devlet ve siyaset adamı, 8. Cumhurbaşkanı Turgut Özal'ın anısına, 18 Mayıs 2018 tarihinde kurulmuştur. 16 Haziran 2020'de Tıp Fakültesi kurulmuştur.

Misyon ve Vizyon

Misyon

Tıp etik kurallarını benimseyen, üst düzeyde bilgi birikimine sahip nitelikli hekimler ve bilim insanları yetiştiren, ülkemize ve insanlığa yararlı bilgi üreten ve kaliteli sağlık hizmetleri sunan ve bu işlevleri etkin şekilde koordine eden öncü bir kurum olmak.

Vizyon

Tıp eğitiminde insan hayatı ve sağlığına değer veren, bilimsel araştırmalarda ve sağlık hizmeti sunumunda öncü, sağlık politikalarında belirleyici, sürekli gelişeni uluslararası ölçütlere uygun eğitim gerçekleştiren, mezunu ve üyesi olmaktan onur duyulan seçkin bir Tıp Fakültesi olmaktır.

A. LİDERLİK, YÖNETİŞİM VE KALİTE

A.1. Liderlik ve Kalite

Birim; dönüşümü destekleyecek etkin bir yönetim modeline sahip olmalı, liderlik yaklaşımlarını uygulamaya geçirerek paydaş katılımını güçlendirmeli, iç kalite güvence mekanizmalarını oluşturmalı ve kalite güvence kültürünü kurumsal yapının bir parçası haline getirmelidir.

A.1.1. Yönetişim Modeli ve İdari Yapı

Tıp Fakültesi'nin yönetim ve organizasyonel yapılanmasına ilişkin süreçler düzenli olarak izlenmekte, değerlendirilmektedir ve iyileştirilmektedir. Fakülte, karar alma mekanizmalarında katılımcı yönetim anlayışını benimsemekte; iç ve dış paydaşların görüşleri düzenli olarak alınmakta ve bu görüşler doğrultusunda süreçler geliştirilmektedir.

[\(A.1.1. KANIT-1\)](#). [\(A.1.1. KANIT-2\)](#).

Fakültemiz organizasyon yapısı; Dekan, Fakülte Kurulu, Fakülte Yönetim Kurulu, Akademik Birim Danışma Kurulu, Akademik Birim Kalite Komisyonu ve farklı kurul ve komisyonlar olmak üzere çok katmanlı bir yönetim modelinden oluşmaktadır. [\(A.1.1. KANIT-3\)](#).

Fakülte Yönetim Kurulu, Dekan, Dekan Yardımcıları ve seçilmiş öğretim üyelerinden oluşmakta; eğitim-öğretim, araştırma, idari ve akademik konulara ilişkin kararları almakta ve düzenli olarak toplanmaktadır. Toplantı tutanakları arşivlenmekte, kararların uygulanma süreci Fakülte Sekreterliği tarafından izlenmektedir. [\(A.1.1. KANIT-4\)](#).

Fakültemizin tüm akademik ve idari görev tanımları, iş akış süreçleri ve kurumsal işleyişe dair bilgiler güncel olarak fakülte web sayfasında yayımlanmakta; bu sayede süreçler şeffaf bir şekilde paydaşların erişimine açılmaktadır. [\(A.1.1. KANIT-5\)](#).

Sonuç olarak, Tıp Fakültesi; şeffaf, katılımcı, hesap verebilir ve sürekli iyileştirmeye dayalı bir yönetim anlayışı benimsemekte; kurumsal sürdürülebilirlik için kalite güvence kültürünü içselleştirmiştir. [\(A.1.1. KANIT-6\)](#). [\(A.1.1. KANIT-7\)](#).

Olgunluk Düzeyi: 4

Birimin yönetim ve organizasyonel yapılanmasına ilişkin uygulamaları izlenmekte ve iyileştirilmektedir.

Kanıtlar:

[\(A.1.1. KANIT-1\)](#). Fakülte Organizasyon Şeması

[\(A.1.1. KANIT-2\)](#). Üniversite Yönetişim Modeli

[\(A.1.1. KANIT-3\)](#). Fakülte Kurul ve Komisyonlarının Listesi

[\(A.1.1. KANIT-4\)](#). Fakülte Kurul ve Komisyonlarının Toplantı Tutanakları

[\(A.1.1. KANIT-5\)](#). İş Akış Süreçleri

[\(A.1.1. KANIT-6\)](#). Üniversitemiz Kalite Güvence Yönergesi

[\(A.1.1. KANIT-7\)](#). Üniversitemiz Kalite El Kitabı

A.1.2. Liderlik

Birimimizde liderlik, kalite güvence sisteminin ve kültürünün tüm seviyelerde benimsenmesi ve uygulanması amacıyla katılımcı bir anlayışla yürütülmektedir. Birim amiri, kalite kültürünün yaygınlaştırılması için bölüm düzeyinde toplantılar ve etkinlikler düzenleyerek liderlik rolünü aktif olarak üstlenmektedir. [\(A.1.2. KANIT-1\)](#). [\(A.1.2. KANIT-2\)](#). Karar alma süreçlerinde, Yönetim Kurulu, vb. kurul ve komisyonlar toplantıları gibi süreçlerle tüm akademik ve idari personelin katılımı sağlanmaktadır. [\(A.1.2. KANIT-3\)](#). Birimimizin stratejik hedeflerine ulaşma durumu, bölüm bazında hazırlanan yıllık raporlar aracılığıyla takip edilmekte ve bu raporlar kamuoyu ile paylaşılmaktadır. [\(A.1.2. KANIT-4\)](#).

Olgunluk Düzeyi: 4

Liderlik uygulamalarının kalite güvencesi sistemi ve kalite kültürüne yönelik katkısı izlenmekte ve bağlı iyileştirmeler gerçekleştirilmektedir.

Kanıtlar:

[\(A.1.2. KANIT-1\)](#). Akademik Birim Danışma Kurulu Toplantı Karar Tutanağı

[\(A.1.2. KANIT-2\)](#). Akademik Kalite Komisyonu Toplantı Karar Tutanağı

[\(A.1.2. KANIT-3\)](#). Toplantı Katılım Bilgileri ve Toplantı Karar Tutanaqları

[\(A.1.2. KANIT-4\)](#). 2024 Yılı Birim Faaliyet Raporu

A.1.3. Birimsel Dönüşüm Kapasitesi

Fakültemiz, yükseköğretim ekosistemindeki değişimleri ve Ulusal Çekirdek Eğitim programını yakından takip etmektedir. Bu sürecin etkin bir şekilde yürütülmesi ve programlar arası standardizasyonun sağlanması amacıyla birim düzeyinde Mezuniyet Öncesi Eğitim Komisyonu [\(A.1.3. KANIT-1\)](#), Mezuniyet Öncesi Müfredat Komisyonu [\(A.1.3. KANIT-2\)](#), Mezuniyet Sonrası Müfredat Komisyonu [\(A.1.3. KANIT-3\)](#), Mesleki Beceri ve Uygulama Komisyonu [\(A.1.3. KANIT-4\)](#), Ölçme ve Değerlendirme Komisyonu [\(A.1.3. KANIT-5\)](#), Program Değerlendirme ve Geliştirme Komisyonu [\(A.1.3. KANIT-6\)](#), UÇEP komisyonu [\(A.1.3. KANIT-7\)](#), İntibak Komisyonu [\(A.1.3. KANIT-8\)](#), Yatay Geçiş Komisyonu kararları [\(A.1.3. KANIT-9\)](#), ve ilgili duyurular, şeffaflık ilkesi gereği birim web sayfasında düzenli olarak yayımlanmaktadır. Akademik ve idari personelimiz, komisyonlarda aktif görev alarak birimin işleyişine katkı sağlamakta ve destek olmaktadır.

Olgunluk Düzeyi: 4

Amaç, misyon ve hedefler doğrultusunda gerçekleştirilen değişim yönetimi uygulamaları izlenmekte ve önlemler alınmaktadır.

Kanıtlar:

- [\(A.1.3. KANIT-1\)](#) Mezuniyet Öncesi Eğitim Komisyonu
- [\(A.1.3. KANIT-2\)](#) Mezuniyet Öncesi Müfredat Komisyonu
- [\(A.1.3. KANIT-3\)](#) Mezuniyet Sonrası Müfredat Komisyonu
- [\(A.1.3. KANIT-4\)](#) Mesleki beceri ve Uygulama Komisyonu
- [\(A.1.3. KANIT-5\)](#) Ölçme ve Değerlendirme Komisyonu
- [\(A.1.3. KANIT-6\)](#) Program Değerlendirme ve Geliştirme Komisyonu
- [\(A.1.3. KANIT-7\)](#) UÇEP komisyonu
- [\(A.1.3. KANIT-8\)](#) İntibak Komisyonu
- [\(A.1.3. KANIT-9\)](#), Yatay Geçiş Komisyonu

A.1.4. İç Kalite Güvencesi Mekanizmaları

Birimimiz, Malatya Turgut Özal Üniversitesi Kalite Yönetim Sistemi Standardı ile uyumlu olarak, bölüm başkanları ve öğrenci temsilcilerin katılımıyla Akademik Birim Kalite Komisyonu'nu [\(A.1.4. KANIT-1\)](#) ve sektör temsilcisinin de katılımı ile Akademik Birim Danışma Kurulu oluşturmuştur. [\(A.1.4. KANIT-2\)](#) Komisyonların görev, yetki ve sorumlulukları net bir şekilde tanımlanmıştır. Kalite kültürünün bölüm düzeyinde benimsenmesini sağlamak amacıyla, komisyondan ayrılan üyelerin yerine yenileri atanarak görevlendirmeleri Fakülte Yönetim Kurulu Kararı ile yapılmaktadır [\(A.1.4. KANIT-3\)](#). [\(A.1.4. KANIT-4\)](#). Birim organizasyon şeması, görev tanımları ve iş akış süreçleri güncel olarak web sayfamızda yayımlanmakta, yeni başlayan personele yönelik oryantasyon programları düzenlenmektedir. [\(A.1.4. KANIT-5\)](#). [\(A.1.4. KANIT-6\)](#). [\(A.1.4. KANIT-7\)](#). [\(A.1.4. KANIT-8\)](#). [\(A.1.4. KANIT-9\)](#). Ayrıca TS EN ISO 9001:2015 Kalite Yönetim Sistemi ile belirlenen süreçler takip edilmektedir. [\(A.1.4. KANIT-10\)](#).

Olgunluk Düzeyi: 4

İç kalite güvencesi sistemi mekanizmaları izlenmekte ve ilgili paydaşlarla birlikte iyileştirilmektedir.

Kanıtlar:

- [\(A.1.4. KANIT-1\)](#) Akademik Birim Kalite Komisyonu
- [\(A.1.4. KANIT-2\)](#) Akademik Birim Danışma Kurulu
- [\(A.1.4. KANIT-3\)](#). Üniversitemiz Kalite Güvence Yönergesi
- [\(A.1.4. KANIT-4\)](#). Üniversitemiz Kalite El Kitabı
- [\(A.1.4. KANIT-5\)](#). Fakülte Organizasyon Şeması
- [\(A.1.4. KANIT-6\)](#). Üniversite Yönetişim Modeli
- [\(A.1.4. KANIT-7\)](#). Fakülte Kurul ve Komisyonlarının Listesi
- [\(A.1.4. KANIT-8\)](#). Fakülte Kurul ve Komisyonlarının Toplantı Tutanaqları
- [\(A.1.4. KANIT-9\)](#). İş Akış Süreçleri
- [\(A.1.4. KANIT-10\)](#). TS EN ISO 9001:2015 Kalite Yönetim Sistemi Belgesi

A.1.5. Kamuoyunu Bilgilendirme ve Hesap Verebilirlik

Birimimiz, faaliyetlerine ilişkin haber, duyuru ve etkinlikleri düzenli olarak Birim Web Sayfası ve sosyal medya hesapları üzerinden kamuoyu ile paylaşmaktadır. Web sayfasının ve bölümlere ait sayfaların güncelliği, sürekli Fakülte Yönetimi tarafından kontrol edilmektedir ([A.1.5. KANIT-1](#)). ([A.1.5. KANIT-2](#)). Web sayfalarının ve sosyal medya hesaplarının aktifliğini ve güncelliğini sağlamak amacıyla "Bölüm Web Kontrol Sorumlusu" belirlemiştir. ([A.1.5. KANIT-3](#)). Ayrıca Akademik Birim Danışma Kurulu ile yılda en az bir kez toplanılarak görüş ve öneriler alınmakta, bu toplantıların sonuçları tutanak altına alınarak şeffaf bir şekilde paylaşılmaktadır. ([A.1.5. KANIT-4](#))

Olgunluk Düzeyi: 4

Kanıtlar: *Kurumun kamuoyunu bilgilendirme ve hesap verebilirlik mekanizmaları izlenmekte ve paydaş görüşleri doğrultusunda iyileştirilmektedir.*

([A.1.5. KANIT-1](#)). Fakülte Web Sayfası

([A.1.5. KANIT-2](#)). Fakülte İletişim Bilgileri

([A.1.5. KANIT-3](#)). Birim Web Sorumlusu

([A.1.5. KANIT-4](#)) Akademik Birim Danışma Kurulu

A.2. Misyon ve Stratejik Amaçlar

A.2.1. Misyon, Vizyon ve Politikalar

Birimimiz, Üniversitemizin misyon ve vizyonu doğrultusunda faaliyetlerini sürdürmektedir. ([A.2.1. KANIT-1](#)) Birimimizin misyon ve vizyonu Üniversitemiz misyon ve vizyonu ile tam bir uyum içinde olup, web sayfamızda kamuoyu ile paylaşılmaktadır. ([A.2.1. KANIT-2](#)) Misyon ve vizyonumuz personele ve paydaşlarımıza web sitemiz aracılığı ile duyurulmaktadır. Birimimiz Üniversitemiz politikalarını benimseyerek iş ve işlemlerini politikalara göre yürütmektedir ([A.2.1. KANIT-3](#)). Ayrıca Akademik Birim Danışma Kurulu ile yılda en az bir kez toplanılarak görüş ve öneriler alınmakta, bu toplantıların sonuçları tutanak altına alınarak şeffaf bir şekilde paylaşılmaktadır. ([A.2.1. KANIT-4](#))

Olgunluk Düzeyi: 4

Kanıtlar: *Misyon, vizyon ve politikalar doğrultusunda gerçekleştirilen uygulamalar izlenmekte ve paydaşlarla birlikte değerlendirilerek önlemler alınmaktadır.*

([A.2.1. KANIT-1](#)) Üniversitemiz misyon ve vizyonu

([A.2.1. KANIT-2](#)) Fakültemiz misyon ve vizyonu

([A.2.1. KANIT-3](#)). Üniversitemiz politikaları

([A.2.1. KANIT-4](#)) Akademik Birim Danışma Kurulu

A.2.2. Stratejik Amaç ve Hedefler

Birimimiz, Üniversitemizin 2022-2026 yıllarını kapsayan Stratejik Planı'nda belirtilen amaç ve hedeflere ulaşmak için kendi stratejik hedeflerini belirlemiştir. Bu hedefler, "Fiziksel ve Teknolojik Altyapıyı Geliştirmek", "Eğitim ve Öğretim Faaliyetlerini Nitelik ve Nicelik Olarak Geliştirmek", "Araştırma ve Geliştirme Faaliyetlerini Artırmak", "Kurumsal Kalite Anlayışını Yaygınlaştırmak" ve "Toplumsal Katkıyı Artırmak" ana başlıkları altında toplanmıştır. Bu hedeflerin gerçekleşme durumları, altı aylık ve yıllık performans raporları ile düzenli olarak izlenmekte ve değerlendirilmektedir. [\(A.2.2. KANIT-1\)](#) [\(A.2.2. KANIT-2\)](#) Ayrıca Akademik Birim Danışma Kurulu ve Akademik Birim Kalite Komisyonu ile yılda en az bir kez toplanılarak görüş ve öneriler alınmakta, performans iyileştirmeleri için toplantılarda kararlar alınmaktadır. [\(A.2.2. KANIT-3\)](#) [\(A.2.2. KANIT-4\)](#) İyileştirme süreç takipleri ise hem idari faaliyet raporundaki bilgiler hem de Kurumsal Zeka ve Akademik Performans yazılımları gibi Üniversitemiz tarafından geliştirilen yazılımlar ile kontrol edilmektedir. [\(A.2.2. KANIT-5\)](#) [\(A.2.2. KANIT-6\)](#) Yazılım sistemleri, birim faaliyet raporu ve kurum iç değerlendirme raporundan elde edilen veriler doğrultusunda 2025 yılı planlamaları yapılmış, bu planlamalar toplantı tutanaklarıyla kayıt altına alınarak izlenebilir hale getirilmiştir.

Stratejik Amaçlar		Stratejik Hedefler	
AMAÇ-2	Eğitim ve Öğretim Faaliyetlerinin Nitelik ve Niceliğini Geliştirmek	H2.1	Ulusal ve yerel ihtiyaçlar doğrultusunda eğitim-öğretim program sayısını artırmak
		H2.2	Üniversitemizin öğrenci oranını artırmak
		H2.3	Yan dal, çift ana dal ve tıpta uzmanlık eğitimi program sayısını artırmak
		H2.4	Üniversitemizde uluslararasılaştırmayı geliştirmek.
AMAÇ-3	Araştırma ve Geliştirme Faaliyetlerinde Niteliğin Artırılmasını Sağlamak	H3.1	Nitelikli bilimsel dergilerde yapılan yayın sayısını artırmak
		H3.2	Ar-Ge projeleri sayısını ve niteliğini artırmak
		H3.3	Bilimsel araştırma çıktı sayısını artırmak ve ticari ürünlere dönüştürmek
AMAÇ-4	Kurumsal Kalite Anlayışının Geliştirilmesi ve Yaygınlaştırılmasını Sağlamak	H4.1	Öğrenci ve çalışanların üniversiteden duyduğu memnuniyet düzeylerini artırmak
		H4.2	Akredite olmuş eğitim-öğretim program sayısını artırmak
		H4.3	Kalite güvence sistemini sürekli izlemek, ölçmek ve iyileştirmek
AMAÇ-5	Öğrencilerimizin, Çalışanlarımızın ve Toplumun Sosyal Gelişimine Katkıda Bulunan Çalışmaları Artırmak	H5.2	Eğitim, kültür, sanat ve spor etkinliklerini artırmak ve öğrenci topluluklarının faaliyetlerini desteklemek
		H5.3	Sosyal sorumluluk projelerini ve etkinliklerini artırmak

Üniversitemiz 2022-2026 Stratejik Planında Biriminizin sorumlu tutulduğu Stratejik Amaç ve Hedefler yazılmıştır.

Olgunluk Düzeyi: 3

Kurumun bütünsel, tüm birimleri tarafından benimsenmiş ve paydaşlarınca bilinen stratejik planı ve bu planıyla uyumlu uygulamaları vardır.

Kanıtlar:

[\(A.2.2. KANIT-1\)](#) Üniversite Stratejik Planı

[\(A.2.2. KANIT-2\)](#) 2024 Yılı Birim Faaliyet Raporu

[\(A.2.2. KANIT-3\)](#) Akademik Birim Kalite Komisyonu

[\(A.2.2. KANIT-4\)](#) Akademik Birim Danışma Kurulu

[\(A.2.2. KANIT-5\)](#) Akademik Performans

[\(A.2.2. KANIT-6\)](#) Kurumsal Zeka Yazılım

A.2.3. Performans Yönetimi

Birimimizde performans yönetimi, stratejik planda tanımlanan hedeflere ve performans göstergelerine ulaşma düzeyi, "Kurumsal Zeka" ve "Akademik Performans" gibi bilişim sistemleri aracılığıyla sistematik olarak izlenir. 2024 İdare Faaliyet Raporu'nda da belirtildiği gibi, performans göstergeleri; ilgililik, etkililik, etkinlik ve sürdürülebilirlik boyutlarında analiz edilmektedir. Bu analizler, gelecek dönem stratejilerinin şekillendirilmesinde ve kaynakların etkin kullanımında temel bir rol oynamaktadır. İzleme sonuçları, ilgili kurullarda tartışılarak iyileştirme faaliyetlerine temel oluşturur. [\(A.2.3. KANIT-1\)](#) Ayrıca Akademik Birim Danışma Kurulu ve Akademik Birim Kalite Komisyonu ile yılda en az bir kez toplanılarak görüş ve öneriler alınmakta, performans iyileştirmeleri için toplantılarda kararlar alınmaktadır. [\(A.2.3. KANIT-2\)](#) [\(A.2.3. KANIT-3\)](#) İyileştirme süreç takipleri ise hem idari faaliyet raporundaki bilgiler hem de Kurumsal Zeka ve Akademik Performans yazılımları gibi Üniversitemiz tarafından geliştirilen yazılımlar ile kontrol edilmektedir. [\(A.2.3. KANIT-4\)](#) [\(A.2.3. KANIT-5\)](#) Yazılım sistemleri, birim faaliyet raporu, kurum iç değerlendirme raporu ile takipler yapılarak 2025 planlamaları yapılmış ve toplantı tutanakları ile belirlenmiştir.

Olgunluk Düzeyi: 4

Kurumda performans göstergelerinin işlerliği ve performans yönetimi mekanizmaları izlenmekte ve izlem sonuçlarına göre iyileştirmeler gerçekleştirilmektedir.

Kanıtlar:

[\(A.2.3. KANIT-1\)](#) 2024 Yılı Birim Faaliyet Raporu

[\(A.2.3. KANIT-2\)](#) Akademik Birim Kalite Komisyonu

[\(A.2.3. KANIT-3\)](#) Akademik Birim Danışma Kurulu

[\(A.2.3. KANIT-4\)](#) Akademik Performans

[\(A.2.3. KANIT-5\)](#) Kurumsal Zeka Yazılım

A.3. Yönetim Sistemleri

A.3.1. Bilgi Yönetim Sistemi

Birimimiz, Bilgi İşlem Daire Başkanlığı'nın uzman kadrosu ve teknolojik altyapısı ile desteklenen entegre bir bilgi yönetim sistemine sahiptir. EBYS,

E-BAP, PEBDES, Kurumsal Zeka, Akademik performans, öğrenci işleri bilgi sistemleri, etik kurul yazılımları gibi yazılımlar gibi platformlar aracılığıyla akademik ve idari süreçler etkin bir şekilde yönetilmektedir. [\(A.3.1. KANIT-1\)](#) [\(A.3.1. KANIT-2\)](#) [\(A.3.1. KANIT-3\)](#) [\(A.3.1. KANIT-4\)](#) [\(A.2.3. KANIT-5\)](#) [\(A.2.3. KANIT-6\)](#) Bu sistemler, veri ve rapor ihtiyaçlarını tek bir merkezden karşılayarak karar alma süreçlerini destekler. Bilgi güvenliği, ISO 27001 standartları kapsamında yapılan sızma testleri ve güvenlik denetimleri ile sağlanmakta, tespit edilen risklere yönelik tedbirler alınmaktadır. [\(A.2.3. KANIT-7\)](#)

Olgunluk Düzeyi: 4

Kurumda entegre bilgi yönetim sistemi izlenmekte ve iyileştirilmektedir.

Kanıtlar:

[\(A.3.1. KANIT-1\)](#) e-BAP Otomasyonu

[\(A.3.1. KANIT-2\)](#) Akademik Performans

[\(A.3.1. KANIT-3\)](#) Kurumsal Zeka Yazılım

[\(A.3.1. KANIT-4\)](#) PEBDES Yazılımı

[\(A.2.3. KANIT-5\)](#) Öğrenci İşleri Bilgi Sistemleri

[\(A.2.3. KANIT-6\)](#) Etik Kurul Başvuru Sistemleri

[\(A.2.3. KANIT-7\)](#) ISO27001 BGYS

A.3.2. İnsan Kaynakları Yönetimi

İnsan kaynakları yönetimimiz, 2547 ve 657 sayılı kanunlar çerçevesinde, liyakat ve şeffaflık ilkelerine dayanarak yürütülmektedir. [\(A.3.2. KANIT-1\)](#) [\(A.3.2. KANIT-2\)](#) Personelin yetkinliklerini artırmak ve kendini gerçekleştirme düzeylerini yükseltmek amacıyla hizmet içi eğitimler (T.C. Cumhurbaşkanlığı İnsan Kaynakları Ofisi Eğitim Portalı üzerinden) ve çeşitli programlar düzenlenmektedir. Akademik personel atama ve yükseltme süreçleri, liyakati temel alan ve kamuoyu ile paylaşılan yönergeler doğrultusunda gerçekleştirilir. Ayrıca, İş Sağlığı ve Güvenliği Koordinatörlüğü aracılığıyla tüm çalışanlar için sağlıklı ve güvenli bir çalışma ortamı sağlanması hedeflenmektedir. Personel hizmet içi eğitimleri izlenmekte ve Akademik Birim Danışma Kurulu ve Akademik Birim Kalite Komisyonu ile yılda en az bir kez toplanılarak görüş ve öneriler alınmakta, performans iyileştirmeleri için toplantılarda kararlar alınmaktadır. [\(A.3.2. KANIT-3\)](#) [\(A.3.2. KANIT-4\)](#) [\(A.3.2. KANIT-5\)](#) [\(A.3.2. KANIT-6\)](#)

Olgunluk Düzeyi: 3

Kurumun genelinde insan kaynakları yönetimi doğrultusunda uygulamalar tanımlı süreçlere uygun bir biçimde yürütülmektedir.

Kanıtlar:

[\(A.3.2. KANIT-1\)](#) Personel Yönergeleri

[\(A.3.2. KANIT-2\)](#) Personel Yönetmelikleri

[\(A.3.2. KANIT-3\)](#) 2024 Yılı Hizmet İçi Eğitim Planı

[\(A.3.2. KANIT-4\)](#) Akademik Birim Kalite Komisyonu

[\(A.3.2. KANIT-5\)](#) Akademik Birim Danışma Kurulu

[\(A.3.2. KANIT-6\)](#) 2024 Yılı Birim Faaliyet Raporu

A.3.3. Finansal Yönetim

Birimimizin finansal yönetimi, 5018 sayılı Kamu Mali Yönetim ve Kontrol Kanunu ve ilgili diğer mevzuatlar çerçevesinde şeffaf ve hesap verebilir bir şekilde yürütülmektedir. Bütçe hazırlık ve uygulama süreçleri, Strateji Geliştirme Daire Başkanlığı koordinasyonunda gerçekleştirilir. Harcama birimleri, bütçelerini performans esaslı ve orta vadeli mali plana uygun olarak hazırlar. Döner Sermaye İşletme Müdürlüğü aracılığıyla üretilen ürün ve hizmetlerden (analiz, danışmanlık, kurs vb.) gelir elde edilmekte ve bu gelirler yine birimimizin gelişimine yönelik harcanmaktadır. Tüm finansal işlemler, yıl sonunda hazırlanan İdare Faaliyet Raporu ile kamuoyuna sunulmaktadır. [\(A.3.3. KANIT-1\)](#) [\(A.3.3. KANIT-2\)](#) [\(A.3.3. KANIT-3\)](#) . [\(A.3.3. KANIT-4\)](#)

Olgunluk Düzeyi: 3

Kurumun genelinde finansal kaynakların yönetime ilişkin uygulamalar tanımlı süreçlere uygun biçimde yürütülmektedir

Kanıtlar:

[\(A.3.3. KANIT-1\)](#) 2024 Yılı Birim Faaliyet Raporu

[\(A.3.3. KANIT-2\)](#) İdari Mali İşler Yönetmelikler ve Yönergeler

[\(A.3.3. KANIT-3\)](#) İdari Mali İşler Kanunlar

[\(A.3.3. KANIT-4\)](#) Döner Sermaye İşletme Müdürlüğü Mevzuat

A.3.4. Süreç Yönetimi

Birimimizdeki eğitim-öğretim, araştırma-geliştirme ve idari hizmetlere ilişkin tüm süreçler, Kamu İç Kontrol Standartları temel alınarak yönetilmektedir. Süreçler, ilgili komisyonlar ve uzman personel tarafından bütüncül bir yaklaşımla tasarlanmış, uygulanmış ve izlenmektedir. Süreçlerin etkinliğini değerlendirmek amacıyla 2024 yılı sonunda birim öz değerlendirme raporu doldurulmuş ve sonuçlar analiz edilmiştir. [\(A.3.4. KANIT-1\)](#) [\(A.3.4. KANIT-2\)](#) [\(A.3.4. KANIT-3\)](#) Ayrıca birim risk analizi de birim Risk Değerlendirme Komisyonu tarafından hazırlanmış ve 2025 yılı için planlama yapılmıştır. [\(A.3.4. KANIT-4\)](#) [\(A.3.4. KANIT-1\)](#)

Olgunluk Düzeyi: 3

Kurumun genelinde tanımlı süreçler yönetilmektedir.

Kanıtlar:

[\(A.3.4. KANIT-1\)](#) 2024 Yılı Birim Faaliyet Raporu

[\(A.3.4. KANIT-2\)](#) Akademik Birim Kalite Komisyonu

[\(A.3.4. KANIT-3\)](#) Akademik Birim Danışma Kurulu

[\(A.3.4. KANIT-4\)](#) Birim Risk Koordinatörlüğü

[\(A.3.4. KANIT-5\)](#) İş Akış Süreçleri

A.4. Paydaş Katılımı

A.4.1. İç ve Dış Paydaş Katılımı

Birimimiz, kalite güvence sisteminin tüm süreçlerine iç ve dış paydaşların katılımını sağlamak amacıyla çeşitli mekanizmalar kullanmaktadır. Akademik Birim Kalite Komisyonu, Akademik Birim Danışma Kurulu, Mezuniyet Öncesi Eğitim Komisyonu, Mezuniyet Öncesi Müfredat Komisyonu gibi yapılarda öğrenci temsilcileri ve sektör temsilcileri aktif olarak yer almaktadır. [\(A.4.1. KANIT-1\)](#) [\(A.4.1. KANIT-2\)](#) [\(A.4.1. KANIT-3\)](#) [\(A.4.1. KANIT-4\)](#) Bu sayede öğrencilerin görüş ve talepleri doğrudan karar alma süreçlerine yansıtılmaktadır. Dış paydaşlarla (sektör temsilcileri, sivil toplum kuruluşları, mezunlar) düzenli olarak yapılan toplantılar, sempozyumlar ve etkinlikler aracılığıyla iş birlikleri geliştirilmekte ve onların beklentileri süreç iyileştirmelerinde dikkate alınmaktadır. [\(A.4.1. KANIT-5\)](#). [\(A.4.1. KANIT-6\)](#). [\(A.4.2. KANIT-7\)](#). [\(A.4.2. KANIT-8\)](#).

Klinik eğitimler Malatya Eğitim ve Araştırma Hastanesinde Sağlık Bakanlığı ile imzalanan Birlikte Kullanım Protokolü gereği yürütülmektedir. [\(A.4.2. KANIT-9\)](#).

Olgunluk Düzeyi: 4

Paydaş katılım mekanizmalarının işleyişi izlenmekte ve bağlı iyileştirmeler gerçekleştirilmektedir.

Kanıtlar:

[\(A.4.1. KANIT-1\)](#) Mezuniyet Öncesi Eğitim Komisyonu

[\(A.4.1. KANIT-2\)](#) Mezuniyet Öncesi Müfredat Komisyonu

[\(A.4.1. KANIT-3\)](#) Akademik Birim Kalite Komisyonu

[\(A.4.1. KANIT-4\)](#) Akademik Birim Danışma Kurulu

[\(A.4.1. KANIT-5\)](#). Akademik Birim Danışma Kurulu Toplantı Karar Tutanağı

[\(A.4.1. KANIT-6\)](#). Akademik Kalite Komisyonu Toplantı Karar Tutanağı

[\(A.4.2. KANIT-7\)](#). Öğrenci Memnuniyet Anketi

[\(A.4.2. KANIT-8\)](#). Akademik Personel Memnuniyet Anketi

[\(A.4.2. KANIT-9\)](#). Malatya Eğitim ve Araştırma Hastanesinde Sağlık Bakanlığı ile imzalanan Birlikte Kullanım Protokolü

A.4.2. Öğrenci Geri Bildirimleri

Öğrencilerimizin geri bildirimleri, birimimizin faaliyetlerini şekillendiren en önemli unsurlardan biridir. Bu amaçla, otomasyon sistemi üzerinden yılda iki kez "Öğrenci Memnuniyet Anketi" düzenlenmektedir. Anket sonuçlarına göre %50'nin altında memnuniyet oranına sahip birimlerde iyileştirme faaliyetleri planlanmaktadır. Ayrıca, her dönemin sonunda

derslerin içerik, yöntem ve verimliliğini ölçen anketler yapılmaktadır. Öğrenciler, Akademik Birim Danışma Kurulları ve Öğrenci Komisyonu gibi platformlarda temsil edilerek, "Rektör-Öğrenci Buluşmaları" ve WhatsApp iletişim hattı gibi kanallar aracılığıyla sorunlarını ve önerilerini doğrudan yönetime iletebilmektedir. [\(A.4.2. KANIT-1\)](#) [\(A.4.2. KANIT-2\)](#) [\(A.4.2. KANIT-3\)](#) [\(A.4.2. KANIT-4\)](#) [\(A.4.2. KANIT-5\)](#) [\(A.4.2. KANIT-6\)](#) [\(A.4.2. KANIT-7\)](#)

Olgunluk Düzeyi: 4

Kanıtlar: *Tüm programlarda öğrenci geri bildirimlerinin alınmasına ilişkin uygulamalar izlenmekte ve öğrenci katılımına dayalı biçimde iyileştirilmektedir. Geri bildirim sonuçları karar alma süreçlerine yansıtılmaktadır.*

[\(A.4.2. KANIT-1\)](#) Mezuniyet Öncesi Eğitim Komisyonu

[\(A.4.2. KANIT-2\)](#) Mezuniyet Öncesi Müfredat Komisyonu

[\(A.4.2. KANIT-3\)](#) Akademik Birim Kalite Komisyonu

[\(A.4.2. KANIT-4\)](#) Akademik Birim Danışma Kurulu

[\(A.4.2. KANIT-5\)](#) Akademik Birim Danışma Kurulu Toplantı Karar Tutanağı

[\(A.4.2. KANIT-6\)](#) Akademik Kalite Komisyonu Toplantı Karar Tutanağı

[\(A.4.2. KANIT-7\)](#) Öğrenci Memnuniyet Anketi

A.4.3. Mezun İlişkileri Yönetimi

Fakültemiz ilk mezunlarını 2026 yılında verecek olup henüz mezunlarımız bulunmamaktadır. Ancak şimdiden öğrencileri takip edebilmek için ve Mezunlarımızla iletişimi sürdürmek ve onların kariyer gelişimlerine destek olmak amacıyla Mezun Takip Sistemi Portalı aktif olarak kullanılmakta öğrencilerimizin kaydı sisteme yapılamak için planlama yapılmaktadır.

[\(A.4.3. KANIT-1\)](#)

Olgunluk Düzeyi: 2

Programların amaç ve hedeflerine ulaşıp ulaşılmadığının irdelenmesi amacıyla bir mezun izleme sistemine ilişkin planlama bulunmaktadır.

Kanıtlar:

[\(A.4.3. KANIT-1\)](#) Mezun Bilgi Sistemi

A.5. Uluslararasılaşma

A.5.1. Uluslararasılaşma Süreçlerinin Yönetimi

Fakültemizde uluslararasılaşma çalışmaları Erasmus Koordinatörlüğü ve Dış İlişkiler Birimi ile koordineli biçimde yürütülmekte; akademik kurul kararlarında hareketlilik hedefleri ve yabancı öğrenci destek süreçleri takip edilmektedir. Akademik ve İdari personellerimiz Erasmus Hareketliliği kapsamında farklı ülkelere gönderilmiştir. [\(A.5.1. KANIT-1\)](#) [\(A.5.1. KANIT-2\)](#)

Olgunluk Düzeyi: 3

Kurumda uluslararasılaşma süreçlerinin yönetimine ilişkin organizasyonel yapılanma tamamlanmış olup; şeffaf, kapsayıcı ve katılımcı biçimde işlemektedir.

Kanıtlar:

[\(A.5.1. KANIT-1\)](#). Erasmus Koordinatörlüğü

[\(A.5.1. KANIT-2\)](#). 2024 Yılı İdari Faaliyet Raporu

A.5.2. Uluslararasılaşma Süreçlerinin Yönetimi

Birimimizde uluslararasılaşma faaliyetleri için temel kaynak, Erasmus+ hareketlilik fonlarıdır. Bu fonların kullanımı, Ulusal Ajans tarafından belirlenen periyotlarda yapılan raporlamalar ve denetimlerle şeffaf bir şekilde yönetilmektedir. Bunun yanı sıra, AB Projeler Koordinatörlüğü aracılığıyla öğretim elemanları, Avrupa Komisyonu tarafından fonlanan programlara yönelik proje fikirlerini başvuruya dönüştürme, proje dokümanı yazma ve ortak bulma gibi konularda mentorluk desteği almaktadır. Bu destekler, uluslararasılaşma için ek kaynak yaratılmasını sağlamaktadır. [\(A.5.2. KANIT-1\)](#). [\(A.5.2. KANIT-2\)](#).

Olgunluk Düzeyi: 3

Kurumun uluslararasılaşma kaynakları birimler arası denge gözetilerek yönetilmektedir

Kanıtlar:

[\(A.5.2. KANIT-1\)](#). Erasmus Koordinatörlüğü

[\(A.5.2. KANIT-2\)](#). 2024 Yılı İdari Faaliyet Raporu

A.5.3. Uluslararasılaşma Performansı

Birimimizin uluslararasılaşma performansı, Dış İlişkiler Birimi, TÖMER ve Uluslararası Öğrenci Ofisi gibi birimlerin koordineli çalışmalarıyla sürdürülmektedir. 2024 yılı içinde, Akademik ve İdari personellerimiz Erasmus Hareketliliği kapsamında farklı ülkelere gönderilmiştir. [\(A.5.3. KANIT-1\)](#). [\(A.5.3. KANIT-2\)](#). Uluslararası öğrencilerimiz her yıl artış göstermekte 2025 yılı planlaması için sınıf kontenjanları ve yabancı uyruklu öğrencilerin başarı durumu kontrol edilmektedir. 2024 yılında fakültemizde 21 yabancı uyruklu öğrenci eğitim görmekte olup, dönemler bazında dağılım Bologna paketinde yayımlanmaktadır. Uluslararası kongre katılımları ve hareketlilik istatistikleri kalite komisyonu tarafından izlenmektedir. [\(A.5.3. KANIT-3\)](#) [\(A.5.3. KANIT-4\)](#)

Olgunluk Düzeyi: 4

Kurumda uluslararasılaşma faaliyetleri izlenmekte ve iyileştirilmektedir.

Kanıtlar:

[\(A.5.3. KANIT-1\)](#). Erasmus Koordinatörlüğü

[\(A.5.3. KANIT-2\)](#). 2024 Yılı İdari Faaliyet Raporu

[\(A.5.3. KANIT-3\)](#) Akademik Birim Kalite Komisyonu

[\(A.5.3. KANIT-4\)](#) Akademik Birim Danışma Kurulu

B. EĞİTİM VE ÖĞRETİM

B.1. Program Tasarımı, Değerlendirmesi ve Güncellenmesi

B.1.1. Programların Tasarımı ve Onayı

Fakültemiz ders programları, Türkiye Yükseköğretim Yeterlilikler Çerçevesi (TYYÇ), Ulusal Çekirdek Eğitim Programı ve alan yeterlilikleri, Malatya Turgut Özal Üniversitesi Tıp Fakültesi Eğitim-Öğretim ve Sınav Yönetmeliği [\(B.1.1. KANIT-1\)](#) dikkate alınarak tasarlanmakta ve güncellenmektedir. Program açma süreçleri, ilgili bölüm kurulunun önerisi, üniversite eğitim komisyonunun değerlendirilmesi ve senatonun onayı ile Yükseköğretim Kurulu'na sunulur. ([B.1.1. KANIT-1](#)) ([B.1.1. KANIT-2](#)) ([B.1.1. KANIT-3](#)) ([B.1.1. KANIT-4](#)) ([B.1.1. KANIT-5](#)) ([B.1.1. KANIT-6](#)) ([B.1.1. KANIT-7](#)) ([B.1.1. KANIT-8](#)) ([B.1.1. KANIT-9](#)) Programların öğrenme çıktıları, derslerin öğrenme kazanımları ve AKTS iş yükleri, [\(B.1.1. KANIT-10\)](#) [\(B.1.1. KANIT-11\)](#) paydaşların (öğrenciler, mezunlar, sektör temsilcileri) görüşleri alınarak Ders Bilgi Paketi'nde şeffaf bir şekilde yayımlanır. [\(B.1.1. KANIT-12\)](#) [\(B.1.1. KANIT-13\)](#) Bu süreçler, programların hem ulusal standartlara hem de paydaş beklentilerine uygunluğunu güvence altına alır. Ders programları web sitesinden ilan edilerek öğrenci ve öğretim elemanlarına ilan edilir. 2024–2025 eğitim-öğretim yılı müfredat hazırlık süreci kapsamında, anabilim dallarına 2023–2024 ders programı gönderilerek mevcut ders içeriklerinde yapılması planlanan güncelleme, düzenleme ve değişiklik önerileri ile beşinci sınıf ders içeriklerinin oluşturulması talep edilmiştir. Bu kapsamda, gerekli bilgilendirme ve yazışmalar 2023-2024 eğitim öğretim dönemi sonunda EBYS üzerinden gerçekleştirilmiştir. Anabilim dallarından gelen akademik kurul kararları, ders dağılımlarına ilişkin önerilerle birlikte toplanarak Mezuniyet Öncesi Müfredat Komisyonu'na sunulmuştur. Komisyonun yaptığı değerlendirmeler sonucunda alınan kararlar, Mezuniyet Öncesi Eğitim Komisyonu toplantısında görüşülerek karara bağlanmıştır. Hazırlanan ders programları ve belirlenen dönem koordinatörleri, Fakülte Yönetim Kurulu'nun onayına sunulmuş; kurul kararı doğrultusunda düzenlemeler Senato onayına gönderilmiştir. Senato tarafından onaylanan 2024–2025 eğitim-öğretim yılı akademik takvimi, yıllık ders programı ve Dönem V müfredatı, fakültemizin resmî web sayfasında yayımlanarak kamuoyuna duyurulmuştur. [\(B.1.1. KANIT-14\)](#) Klinik eğitimler Malatya Eğitim ve Araştırma Hastanesinde Sağlık Bakanlığı ile imzalanan Birlikte Kullanım Protokolü gereği yürütülmektedir. [\(B.1.1. KANIT-15\)](#).

Olgunluk Düzeyi: 4

Kanıtlar: *Programların tasarım ve onay süreçleri sistematik olarak izlenmekte ve ilgili paydaşlarla birlikte değerlendirilerek iyileştirilmektedir.*

[\(B.1.1. KANIT-1\)](#) Malatya Turgut Özal Üniversitesi Tıp Fakültesi Eğitim-Öğretim ve Sınav Yönetmeliği

[\(B.1.1. KANIT-1\)](#) Mezuniyet Öncesi Eğitim Komisyonu

[\(B.1.1. KANIT-2\)](#) Mezuniyet Öncesi Müfredat Komisyonu

[\(B.1.1. KANIT-3\)](#) Mezuniyet Sonrası Müfredat Komisyonu

[\(B.1.1. KANIT-4\)](#) Mesleki beceri ve Uygulama Komisyonu

[\(B.1.1. KANIT-5\)](#) Ölçme ve Değerlendirme Komisyonu

[\(B.1.1. KANIT-6\)](#) Program Değerlendirme ve Geliştirme Komisyonu

[\(B.1.1. KANIT-7\)](#) UÇEP komisyonu

[\(B.1.1. KANIT-8\)](#) İntibak Komisyonu

[\(B.1.1. KANIT-9\)](#) Yatay Geçiş Komisyonu

[\(B.1.1. KANIT-10\)](#) Ders Bilgi paketi

[\(B.1.1. KANIT-11\)](#) 2024 Yılı Müfredatı

[\(B.1.1. KANIT-12\)](#) Akademik Birim Kalite Komisyonu

[\(B.1.1. KANIT-13\)](#) Akademik Birim Danışma Kurulu

[\(B.1.1. KANIT-14\)](#) Ders Programları

[\(B.1.1. KANIT-15\).](#) Malatya Eğitim ve Araştırma Hastanesinde Sağlık Bakanlığı ile imzalanan Birlikte Kullanım Protokolü

B.1.2. Programın Ders Dağılım Dengesi

Program müfredatları, zorunlu-seçmeli dersler ve alan-alan dışı dersler arasında dengeli bir yapı gözetilerek oluşturulur. Ders dağılımında, öğretim elemanlarının uzmanlık alanları ve iş yükleri dikkate alınır. Öğrencilere, kendi alanlarının yanı sıra farklı disiplinleri tanıma ve kültürel derinlik kazanma imkânı sunan üniversite seçmeli dersleri ve bölüm dışı seçmeli dersler sunulmaktadır. Ders sayıları ve haftalık saatler, öğrencilerin akademik olmayan sosyal ve kültürel etkinliklere de zaman ayırabilmelerine olanak tanıyacak şekilde düzenlenir. 2024-2025 müfredat hazırlığı için anabilim dallarına 2023-2024 ders programı gönderilmiş ve düzenleme, değiştirme yapmak istedikleri ders içerikleri ile beşinci sınıf ders içeriğinin oluşturulması için 2023-2024 eğitim öğretim dönemi sonunda EBYS üzerinden yazı yazıldı. Yazılan yazıya anabilimdallarından ders dağılımları için akademik kurullar olarak gönderilmesi istendi. Gelen akademik kurul kararları Mezuniyet öncesi müfredat komisyonuna sunuldu. Yapılan toplantı sonucu alınana kararlar Mezuniyet Öncesi Eğitim Komisyonunda görüşülerek karar bağlandı. Hazırlanan ders programları ve belirlenen dönem koordinatörleri için Fakülte Yönetim Kurulu kararı alındı. Alınan karar senatoya sunulurak

hem 2024-2025 eğitim öğretim yılı akademik takvimi, hem yıllık ders programı hem de Dönem-V müfredatı senato onayına sunulmuş ders programı web sitesinde ilan edildi. ([B.1.2. KANIT-1](#)) ([B.1.2. KANIT-1](#)) ([B.1.2. KANIT-2](#)) ([B.1.2. KANIT-3](#)) ([B.1.2. KANIT-4](#)) ([B.1.2. KANIT-5](#)) ([B.1.2. KANIT-6](#)) ([B.1.2. KANIT-7](#)) ([B.1.2. KANIT-8](#)) ([B.1.2. KANIT-9](#)) ([B.1.2. KANIT-10](#)) ([B.1.2. KANIT-11](#)) ([B.1.2. KANIT-12](#))

Klinik eğitimler Malatya Eğitim ve Araştırma Hastanesinde Sağlık Bakanlığı ile imzalanan Birlikte Kullanım Protokolü gereği yürütülmektedir. ([B.1.2. KANIT-9](#)).

Olgunluk Düzeyi: 4

Programlarda ders dağılım dengesi izlenmekte ve iyileştirilmektedir.

Kanıtlar:

([B.1.2. KANIT-1](#)) Malatya Turgut Özal Üniversitesi Tıp Fakültesi Eğitim-Öğretim ve Sınav Yönetmeliği

([B.1.2. KANIT-1](#)) Mezuniyet Öncesi Eğitim Komisyonu

([B.1.2. KANIT-2](#)) Mezuniyet Öncesi Müfredat Komisyonu

([B.1.2. KANIT-3](#)) Mezuniyet Sonrası Müfredat Komisyonu

([B.1.2. KANIT-4](#)) Mesleki beceri ve Uygulama Komisyonu

([B.1.2. KANIT-5](#)) Ölçme ve Değerlendirme Komisyonu

([B.1.2. KANIT-6](#)) Program Değerlendirme ve Geliştirme Komisyonu

([B.1.2. KANIT-7](#)) UÇEP komisyonu

([B.1.2. KANIT-8](#)) Ders Bilgi paketi

([B.1.2. KANIT-9](#)) 2024 Yılı Müfredatı

([B.1.2. KANIT-10](#)) Akademik Birim Kalite Komisyonu

([B.1.2. KANIT-11](#)) Akademik Birim Danışma Kurulu

([B.1.2. KANIT-12](#)) Ders Programları

([B.1.2. KANIT-9](#)). Malatya Eğitim ve Araştırma Hastanesinde Sağlık Bakanlığı ile imzalanan Birlikte Kullanım Protokolü

B.1.3. Ders Kazanımlarının Program Çıktılarıyla Uyumu

Her dersin öğrenme kazanımları, programın genel öğrenme çıktıları ile uyumlu olacak şekilde tanımlanır ve bu ilişki Ders Bilgi Paketi'nde matrikslerle açıkça gösterilir. Program ve ders öğrenme çıktıları arasındaki bu uyum, TYYÇ ile ilişkilendirilerek güvence altına alınır. Bu eşleştirmeler, dönem başlarında öğretim elemanları tarafından güncellenir ve öğrencilerin erişimine sunulur. Bu sayede, her bir dersin programın genel hedeflerine ne şekilde katkı sağladığı şeffaf bir biçimde takip edilebilir.

([B.1.3. KANIT-1](#)) ([B.1.3. KANIT-1](#)) ([B.1.3. KANIT-2](#)) ([B.1.3. KANIT-3](#)) ([B.1.3. KANIT-4](#)) ([B.1.3. KANIT-5](#)) ([B.1.3. KANIT-6](#)) ([B.1.3. KANIT-7](#))

([B.1.3. KANIT-8](#)) ([B.1.3. KANIT-9](#)) ([B.1.3. KANIT-10](#)) ([B.1.3. KANIT-11](#))

([B.1.3. KANIT-12](#))

Yıl içerisinde her dönemde yapılan sınavlarda anabilim dallarından dönem koordinatörleri tarafından yapılan soru taleplerinde derse ait öğrenim çıktıları da talep edilmekte ve müfredat güncellemeleri ve 2026 yılında verilecek ilk mezunlardan sonra gelecek akreditasyon süreci için havuz oluşturulmaktadır.

Olgunluk Düzeyi: 3

Ders kazanımları programların genelinde program çıktılarıyla uyumlandırılmıştır ve ders bilgi paketleri ile paylaşılmaktadır.

Kanıtlar:

[\(B.1.3. KANIT-1\)](#) Malatya Turgut Özal Üniversitesi Tıp Fakültesi Eğitim-Öğretim ve Sınav Yönetmeliği

[\(B.1.3. KANIT-1\)](#) Mezuniyet Öncesi Eğitim Komisyonu

[\(B.1.3. KANIT-2\)](#) Mezuniyet Öncesi Müfredat Komisyonu

[\(B.1.3. KANIT-3\)](#) Mezuniyet Sonrası Müfredat Komisyonu

[\(B.1.3. KANIT-4\)](#) Mesleki beceri ve Uygulama Komisyonu

[\(B.1.3. KANIT-5\)](#) Ölçme ve Değerlendirme Komisyonu

[\(B.1.3. KANIT-6\)](#) Program Değerlendirme ve Geliştirme Komisyonu

[\(B.1.3. KANIT-7\)](#) UÇEP komisyonu

[\(B.1.3. KANIT-8\)](#) Ders Bilgi paketi

[\(B.1.3. KANIT-9\)](#) 2024 Yılı Müfredatı

[\(B.1.3. KANIT-10\)](#) Akademik Birim Kalite Komisyonu

[\(B.1.3. KANIT-11\)](#) Akademik Birim Danışma Kurulu

[\(B.1.3. KANIT-12\)](#) Ders Programları

B.1.4. Öğrenci İş Yüküne Dayalı Ders Tasarımı

Tüm derslerin kredi değerleri, Avrupa Kredi Transfer Sistemi (AKTS) ilkelerine uygun olarak öğrenci iş yükü temelinde hesaplanır. Bir akademik yılda 60 AKTS tamamlanması esastır. Öğrenci iş yükü; ders saatleri, laboratuvar, alan çalışması, sınav gibi tüm eğitim etkinliklerini kapsar. Bu hesaplamalar, öğrenci ve öğretim elemanı görüşleri de dikkate alınarak yapılır ve ders bilgi paketlerinde şeffaf bir şekilde paylaşılır.

[\(B.1.3. KANIT-1\)](#) [\(B.1.3. KANIT-1\)](#) [\(B.1.3. KANIT-2\)](#) [\(B.1.3. KANIT-3\)](#) [\(B.1.3. KANIT-4\)](#) [\(B.1.3. KANIT-5\)](#) [\(B.1.3. KANIT-6\)](#) [\(B.1.3. KANIT-7\)](#)

[\(B.1.3. KANIT-8\)](#) [\(B.1.3. KANIT-9\)](#) [\(B.1.3. KANIT-10\)](#) Bu yaklaşım,

programların uluslararası düzeyde anlaşılabilirliğini ve denkliliğini artırır.

Dönem-II örnek AKTS tablosu;

MTÜ Tıp Fakültesi Dönem II, 2024- 2025 Eğitim Öğretim Yılı (35+2* Hafta)						
No.	Kurullar	Başlangıç-Bitiş	Hafta	Teorik	Pratik	AKTS
201	Kalp ve Dolaşım Sistemi Ders Kurulu	2 Eylül – 4 Ekim 2024	5	63	58	8
202	Kan ve Solunum Sistemi Ders Kurulu	7 Ekim – 12 Kasım 2024	5,5	110	36	10
203	Sindirim Sistemi Ders Kurulu	13 Kasım – 11 Aralık 2024	4	54	57	7
204	Metabolizma ve Endokrin Sistem Ders Kurulu	12 Aralık 2024 – 15 Ocak 2025	5	86	28	8
205	Ürogenital Sistem Ders Kurulu	16 Ocak – 26 Şubat 2025	4*2	62	56	8
206	Merkezi Sinir Sistemi ve Duyu Ders Kurulu	27 Şubat – 25 Nisan 2025	7,5	120	76	13
207	Hastalıkların Biyolojik Temelleri Ders Kurulu	28 Nisan – 23 Mayıs 2025	4	69	8	5
SEÇ	Seçmeli Ders					1
Toplam			35+2*	540	320	60

* YARIYIL TATİLİ (2 Hafta), (20 Ocak – 31 Ocak 2025)

Olup her yıl hazırlanan ders programının içeriğinde her dönem için hesaplanan AKTS tabloları web sitesinden ilan edilmektedir. ([B.1.3. KANIT-11](#)) ([B.1.3. KANIT-12](#))

Olgunluk Düzeyi: 4

Programlarda öğrenci iş yükü izlenmekte ve buna göre ders tasarımı güncellenmektedir. Kanıtlar:

([B.1.3. KANIT-1](#)) Malatya Turgut Özal Üniversitesi Tıp Fakültesi Eğitim-Öğretim ve Sınav Yönetmeliği

([B.1.3. KANIT-1](#)) Mezuniyet Öncesi Eğitim Komisyonu

([B.1.3. KANIT-2](#)) Mezuniyet Öncesi Müfredat Komisyonu

([B.1.3. KANIT-3](#)) Mezuniyet Sonrası Müfredat Komisyonu

([B.1.3. KANIT-4](#)) Mesleki beceri ve Uygulama Komisyonu

([B.1.3. KANIT-5](#)) Ölçme ve Değerlendirme Komisyonu

([B.1.3. KANIT-6](#)) Program Değerlendirme ve Geliştirme Komisyonu

([B.1.3. KANIT-7](#)) UÇEP komisyonu

([B.1.3. KANIT-8](#)) 2024 Yılı Müfredatı

([B.1.3. KANIT-9](#)) Akademik Birim Kalite Komisyonu

([B.1.3. KANIT-10](#)) Akademik Birim Danışma Kurulu

([B.1.3. KANIT-11](#)) Ders Bilgi paketi

([B.1.3. KANIT-12](#)) Ders Programları

B.1.5. Programların İzlenmesi ve Güncellenmesi

Programlar, iç ve dış paydaşlardan (öğrenciler, mezunlar, sektör temsilcileri) alınan geri bildirimler, memnuniyet anketleri ([B.1.5. KANIT-1](#)).

ve akademik deęerlendirmeler yoluyla dzenli olarak izlenir. Bu geri bildirimler; blm kurulları, faklte kurulları ve senato gibi karar alma organlarında deęerlendirilerek programların gncellenmesinde kullanılır. Deęişen ve gelişen mezun yetkinlikleri, teknolojik yenilikler ve toplumsal ihtiyaçlar doęrultusunda yapılan bu gncellemeler, programların gncel ve relevant kalmasını saęlar. Ayrıca, akreditasyon sreçleri de programların srekli iyileştirilmesi iin nemli bir ara olarak kullanılır. Malatya Turgut zal niversitesi Tıp Fakltesi'nde eęitim programları, "Tıp Fakltesi Eęitim-ęretim ve Sınav Ynetmelięi" ([B.1.5. KANIT-2](#)) esas alınarak tasarlanmakta, uygulanmakta ve dzenli olarak gncellenmektedir.

Yeni program ama ve mevcut programların gncellenme sreçleri, ilgili Blm Kurulu'nun nerisi, niversite Eęitim Komisyonu'nun deęerlendirmesi ve Senato onayı sonrasında Yksekęretim Kurulu'na sunulmaktadır. Bu sre, kurumsal kalite gvencesi ilkeleri doęrultusunda yrtlmekte ve kanıt belgeleri ile desteklenmektedir. ([B.1.5. KANIT-2](#)) ([B.1.5. KANIT-3](#)) ([B.1.5. KANIT-4](#)) ([B.1.5. KANIT-5](#)) ([B.1.5. KANIT-6](#)) ([B.1.5. KANIT-7](#)) ([B.1.5. KANIT-8](#)) ([B.1.5. KANIT-9](#)) ([B.1.5. KANIT-10](#))

Programların ęrenme ıktıları, derslerin ęrenme kazanımları ve AKTS iř ykleri, ęrenciler, mezunlar ve sektr temsilcilerinden alınan paydař geri bildirimleri doęrultusunda belirlenmektedir. Tm bilgiler, Ders Bilgi Paketi zerinden Őeffaf biimde yayımlanarak kamuoyuna aık hale getirilmektedir. ([B.1.5. KANIT-11](#)) ([B.1.5. KANIT-12](#)) ([B.1.5. KANIT-13](#)) ([B.1.5. KANIT-14](#))

Bu sreler, programların ulusal standartlara, Yksekęretim Kalite Kurulu (YKAK) kriterlerine ve paydař beklentilerine uygun biimde yrtlmesini gvence altına almaktadır. Ders programları ayrıca faklte web sayfasında ilan edilerek ęrenciler ve ęretim elemanlarıyla paylařılmaktadır.

2024–2025 eęitim-ęretim yılı mfredat hazırlıkları kapsamında, anabilim dallarına 2023–2024 ders programı gnderilerek mevcut ders ieriklerinde yapılması planlanan gncelleme, dzenleme ve deęişiklik nerileri ile Dnem V mfredatının hazırlanması talep edilmiřtir. Bu kapsamda gerekli yazıřmalar, 2023–2024 eęitim-ęretim dnemi sonunda EBYS zerinden gerekleřtirilmiřtir. Anabilim dallarından gelen akademik kurul kararları ve ders daęılımı nerileri, Mezuniyet ncesi Mfredat Komisyonu'na sunulmuř; komisyonun deęerlendirmeleri sonucunda alınan kararlar Mezuniyet ncesi Eęitim Komisyonu toplantısında grřlerek karara baęlanmıřtır. Hazırlanan ders programları ve belirlenen dnem

koordinatörleri, Fakülte Yönetim Kurulu tarafından onaylanmış; bu kararlar Senato'ya sunularak 2024–2025 eğitim-öğretim yılı akademik takvimi, yıllık ders programı ve Dönem V müfredatı Senato tarafından onaylanmıştır. Onaylanan tüm programlar fakültenin resmî web sitesinde ilan edilmiştir.

[\(B.1.5. KANIT-14\)](#)

Olgunluk Düzeyi: 4

Program çıktıları bu mekanizmalar ile izlenmekte ve ilgili paydaşların görüşleri de alınarak güncellenmektedir.

Kanıtlar:

[\(B.1.5. KANIT-1\)](#). Öğrenci Memnuniyet Anketi

[\(B.1.5. KANIT-2\)](#) Malatya Turgut Özal Üniversitesi Tıp Fakültesi Eğitim-Öğretim ve Sınav Yönetmeliği

[\(B.1.5. KANIT-3\)](#) Mezuniyet Öncesi Eğitim Komisyonu

[\(B.1.5. KANIT-4\)](#) Mezuniyet Öncesi Müfredat Komisyonu

[\(B.1.5. KANIT-5\)](#) Mezuniyet Sonrası Müfredat Komisyonu

[\(B.1.5. KANIT-6\)](#) Mesleki beceri ve Uygulama Komisyonu

[\(B.1.5. KANIT-7\)](#) Ölçme ve Değerlendirme Komisyonu

[\(B.1.5. KANIT-8\)](#) Program Değerlendirme ve Geliştirme Komisyonu

[\(B.1.5. KANIT-9\)](#) UÇEP komisyonu

[\(B.1.5. KANIT-10\)](#) Ders Bilgi paketi

[\(B.1.5. KANIT-11\)](#) 2024 Yılı Müfredatı

[\(B.1.5. KANIT-12\)](#) Akademik Birim Kalite Komisyonu

[\(B.1.5. KANIT-13\)](#) Akademik Birim Danışma Kurulu

[\(B.1.5. KANIT-14\)](#) Ders Programları

B.1.6. Eğitim ve Öğretim Süreçlerinin Yönetimi

Eğitim ve öğretim süreçleri, Üniversite Eğitim Komisyonu ve Senato tarafından onaylanan Akademik Takvim çerçevesinde yürütülür. Ders kayıtları, sınavlar ve diğer akademik faaliyetler bu takvime göre planlanır. Süreçlerin yönetimi, ilgili fakülte/bölüm ve enstitüler tarafından, Öğrenci İşleri Daire Başkanlığı'nın koordinasyonunda gerçekleştirilir.

Fakültemizde eğitim öğretim süreçlerinin temelini “Tıp Fakültesi Eğitim-Öğretim ve Sınav Yönetmeliği” [\(B.1.6. KANIT-1\)](#) oluşturmaktadır. Yönetmelik TYÇÇ yeterlilikleri ve Ulusal Çekirdek eğitim programı kapsamında süreç takibi yapılmaktadır.

Dönem koordinatörlüğü ve Baş koordinatörlük üzerinden yürütülen süreçler yıl içi sınav değerlendirmeleri ve izlemeleri ile takip edilmektedir.

[\(B.1.6. KANIT-2\)](#)

Akademik Birim Kalite Komisyonu ve Akademik Birim Danışma Kurulu [\(B.1.6. KANIT-3\)](#) [\(B.1.6. KANIT-4\)](#) tarafından yapılan toplantılarda

iç ve dış paydaş görüşleri de alınarak, öğrenci memnuniyet anketleri takip edilerek [\(B.1.6. KANIT-1\)](#). Süreç takibi sürdürülmektedir.

Ders programı takipleri ise yılsonunda anabilim dallarına gönderilen değişiklik ve talep yazısı (EBYS üzerinden) ile ders programlarının takipleri yapılmaktadır. Mezuniyet Öncesi Eğitim Komisyonu ve Mezuniyet Öncesi müfredat komisyonlarının toplantısı sonucunda karara bağlanan ders içerik programları Fakülte Yönetim Kurulu kararı alınarak Üniversite senatosu onayına sunulur. Yıl içinde programda yapılacak herhangi bir değişiklik için yine aynı süreç takibi yapılmaktadır. Bu süreç akademik takvim oluşturulmasında da takip edilmektedir. ([B.1.6. KANIT-5](#)) ([B.1.6. KANIT-6](#))

Yıl içerisinde sınav takipleri ise dönem koordinatörleri tarafından yürütülmektedir. [\(B.1.6. KANIT-2\)](#) Dönem koordinatörleri ve staj sorumluları yapılacak sınavlar için anabilim dalı soru dağılımını ders saatlerine ve Tıp Fakültesi Eğitim-Öğretim ve Sınav Yönetmeliği” [\(B.1.6. KANIT-1\)](#) temel alınarak anabilim dallarına EBYS üzerinden resmi yazı ile iletilir ve her soruya karşılık gelen öğrenim çıktıları da 2026 yılında verilecek olan ilk mezunlardan sonra planlanan akreditasyon süreci için havuz oluşturulmak üzere istenir.

Sınav sonrası soru çözümleri yapılarak soru itiraz süreçleri takibi yapılır, öğrencilerden dilekçe ile alınan sınav itirazları Ölçme ve Değerlendirme komisyonunda görüşülerek karar bağlanıp öğrenciye bildirilir. ([B.1.6. KANIT-7](#))

Hazırlanan sınav sonuçları optik form aracılığı ile okunarak sorulara ait madde analizleri alınır. Alınan veriler dersi veren öğretim üyesine iletilerek iyileştirme ve süreklilik takibinin yapılması talep edilir. [\(B.1.6. KANIT-1\)](#) İletilen madde analizleri sayesinde öğretim elemanlarındaki öğrenim çıktılarının takibini kolay bir şekilde yapabilmektedir. [\(B.1.6. KANIT-8\)](#) [\(B.1.6. KANIT-9\)](#) [\(B.1.6. KANIT-10\)](#)

Klinik eğitimler Malatya Eğitim ve Araştırma Hastanesinde Sağlık Bakanlığı ile imzalanan Birlikte Kullanım Protokolü gereği yürütülmektedir. [\(B.1.6. KANIT-11\)](#).

Olgunluk Düzeyi: 4

Kurumda eğitim ve öğretim yönetim sistemine ilişkin uygulamalar izlenmekte ve izlem sonuçlarına göre iyileştirme yapılmaktadır.

Kanıtlar:

[\(B.1.6. KANIT-1\)](#) Malatya Turgut Özal Üniversitesi Tıp Fakültesi Eğitim-Öğretim ve Sınav Yönetmeliği

[\(B.1.6. KANIT-2\)](#) Dönem Koordinatörlerinin İlan edilmesi

[\(B.1.6. KANIT-3\)](#) Akademik Birim Kalite Komisyonu

[\(B.1.6. KANIT-4\)](#) Akademik Birim Danışma Kurulu

[\(B.1.6. KANIT-5\)](#) Mezuniyet Öncesi Eğitim Komisyonu

[\(B.1.6. KANIT-6\)](#) Mezuniyet Öncesi Müfredat Komisyonu

[\(B.1.6. KANIT-7\)](#) Ölçme ve Değerlendirme Komisyonu

[\(B.1.6. KANIT-8\)](#) Ders Bilgi paketi

[\(B.1.6. KANIT-9\)](#) 2024 Yılı Müfredatı

[\(B.1.6. KANIT-10\)](#) Ders Programları

[\(B.1.6. KANIT-11\).](#) Malatya Eğitim ve Araştırma Hastanesinde Sağlık Bakanlığı ile imzalanan Birlikte Kullanım Protokolü

B.2. Programların Yürütülmesi (Öğrenci Merkezli Öğrenme, Öğretme ve Değerlendirme)

B.2.1. Öğretim yöntem ve teknikleri

Birimimizde, öğrencilerin program amaç ve öğrenme çıktılarına ulaşmalarını sağlamak amacıyla aktif öğrenme stratejileri ve öğrenci merkezli uygulamalar yürütülmektedir. Bu kapsamda, teorik derslerin yanı sıra araştırma ödevleri, projeler, laboratuvar, gibi uygulamalı etkinliklerle öğrencilerin öğrenme sürecine aktif katılımı teşvik edilir.

Fakültemizde eğitim-öğretim süreçleri, Üniversite Eğitim Komisyonu ve Senato tarafından onaylanan Akademik Takvim çerçevesinde planlanmakta ve yürütülmektedir. Ders kayıtları, sınavlar ve tüm akademik faaliyetler bu takvime uygun olarak gerçekleştirilmektedir. Süreçlerin yönetimi, ilgili fakülte, bölüm ve enstitüler tarafından Öğrenci İşleri Daire Başkanlığı koordinasyonunda yürütülmektedir.

Eğitim-öğretim süreçlerinin temel dayanağını, “Tıp Fakültesi Eğitim-Öğretim ve Sınav Yönetmeliği” oluşturmaktadır ([\(B.2.1. KANIT-1\)](#)

Yönetmelik, Türkiye Yükseköğretim Yeterlilikler Çerçevesi (TYYÇ) ve Ulusal Çekirdek Eğitim Programı (UÇEP) yeterlilikleri dikkate alınarak uygulanmakta; öğretim yöntemleri, öğrenci merkezli öğrenmeyi destekleyecek şekilde yapılandırılmaktadır.

Eğitim sürecinin planlanması, Baş Koordinatörlük ve Dönem Koordinatörlükleri üzerinden yürütülmekte; sınav değerlendirme ve izleme süreçleri bu koordinasyon yapısı aracılığıyla düzenli olarak takip edilmektedir ([\(B.2.1. KANIT-2\)](#)

Ayrıca, Akademik Birim Kalite Komisyonu ve Akademik Birim Danışma Kurulu toplantılarında iç ve dış paydaş görüşleri alınmakta ([\(B.2.1. KANIT-3\)](#) ([\(B.2.1. KANIT-4\)](#) öğrenci memnuniyet anketleri ile öğrenme-öğretme süreçlerinin etkinliği izlenmektedir.

([\(B.2.1. KANIT-1\)](#)) Ders programlarının hazırlanması ve güncellenmesi süreci, yıl sonunda anabilim dallarına gönderilen resmi yazılar (EBYS

üzerinden) aracılığıyla yürütülmektedir. Anabilim dallarının talepleri ve önerileri doğrultusunda yapılan değişiklikler, Mezuniyet Öncesi Eğitim Komisyonu ve Mezuniyet Öncesi Müfredat Komisyonu toplantılarında değerlendirilmekte; Fakülte Yönetim Kurulu kararıyla Üniversite Senatosu onayına sunulmaktadır Aynı süreç, akademik takvimin oluşturulmasında da esas alınmaktadır. [\(B.2.1. KANIT-3\)](#) [\(B.2.1. KANIT-4\)](#)

[\(B.2.1. KANIT-5\)](#) [\(B.2.1. KANIT-6\)](#)

Yıl içerisindeki sınav süreçleri, ilgili dönem koordinatörleri tarafından yönetilmektedir [\(B.2.1. KANIT-2\)](#) Dönem koordinatörleri ve staj sorumluları, sınav öncesinde her anabilim dalına ders saatlerine uygun soru dağılım yazılarını EBYS üzerinden iletmektedir. Her soruya karşılık gelen öğrenim çıktıları, 2026 yılında ilk mezunlarla birlikte planlanan akreditasyon süreci kapsamında oluşturulan soru havuzuna dahil edilmektedir.

Sınav sonrasında soru çözüm oturumları düzenlenmekte ve soru itirazları resmi dilekçeler aracılığıyla alınarak Ölçme ve Değerlendirme Komisyonu tarafından incelenmektedir. Komisyon kararları doğrultusunda sonuçlar öğrencilere resmi yazı ile bildirilmektedir [\(B.2.1. KANIT-7\)](#)

Sınav sonuçları optik formlar üzerinden değerlendirilmekte, her bir soruya ait madde analizleri alınarak dersi yürüten öğretim elemanlarına iletilmektedir. Bu analizler, öğretim elemanlarının ders öğrenim çıktılarıyla uyum düzeyini gözlemlemesini ve gerekli iyileştirmeleri yapmasını sağlamaktadır [\(B.2.1. KANIT-8\)](#) [\(B.2.1. KANIT-9\)](#) [\(B.2.1. KANIT-10\)](#)

Öğrenci memnuniyet anketleri takipler yapılarak iyileştirme süreklilik ilkesi takip edilmektedir. [\(B.2.1. KANIT-11\).](#)

Böylelikle fakültemizde yürütülen öğretim yöntem ve teknikleri; öğrenci merkezli öğrenme yaklaşımı, sürekli geri bildirim mekanizmaları, paydaş katılımı ve kalite güvencesi ilkeleri doğrultusunda düzenli olarak izlenmekte, değerlendirilmektedir.

Klinik eğitimler Malatya Eğitim ve Araştırma Hastanesinde Sağlık Bakanlığı ile imzalanan Birlikte Kullanım Protokolü gereği yürütülmektedir. [\(B.1.2. KANIT-12\).](#)

Olgunluk Düzeyi: 4

Öğrenci merkezli uygulamalar izlenmekte ve ilgili iç paydaşların katılımıyla iyileştirilmektedir.

Kanıtlar:

[\(B.2.1. KANIT-1\)](#) Malatya Turgut Özal Üniversitesi Tıp Fakültesi Eğitim-Öğretim ve Sınav Yönetmeliği

[\(B.2.1. KANIT-2\)](#) Dönem Koordinatörlerinin İlan edilmesi

[\(B.2.1. KANIT-3\)](#) Akademik Birim Kalite Komisyonu

[\(B.2.1. KANIT-4\)](#) Akademik Birim Danışma Kurulu
([B.2.1. KANIT-5](#)) Mezuniyet Öncesi Eğitim Komisyonu
([B.2.1. KANIT-6](#)) Mezuniyet Öncesi Müfredat Komisyonu
([B.2.1. KANIT-7](#)) Ölçme ve Değerlendirme Komisyonu
([B.2.1. KANIT-8](#)) Ders Bilgi paketi
([B.2.1. KANIT-9](#)) 2024 Yılı Müfredatı
([B.2.1. KANIT-10](#)) Ders Programları
([B.2.1. KANIT-11](#)). Öğrenci Memnuniyet Anketi
([B.1.2. KANIT-12](#)). Malatya Eğitim ve Araştırma Hastanesinde Sağlık Bakanlığı ile imzalanan Birlikte Kullanım Protokolü

B.2.2. Ölçme ve değerlendirme

Ölçme ve değerlendirme süreçleri, öğrenci merkezli, yetkinlik ve performans temelli bir anlayışla, ilgili yönetmelikler çerçevesinde yürütülür. Ara sınav ve final sınavlarının yanı sıra ödev, proje, portfolyo, sunum ve laboratuvar raporları gibi çeşitli ve alternatif ölçme araçları kullanılır. Bu yöntemler, ders izlenceleri aracılığıyla dönem başında öğrencilere duyurulur. Sınav sonuçlarına göre öğrenme çıktılarının kazanılma düzeyi analiz edilir ve düşük başarı gösteren çıktılar için iyileştirme faaliyetleri planlanır.

Fakültemizde eğitim-öğretim süreçleri, Üniversite Eğitim Komisyonu ve Senato tarafından onaylanan Akademik Takvim çerçevesinde planlanmakta ve yürütülmektedir. Ders kayıtları, sınavlar ve tüm akademik faaliyetler bu takvime uygun olarak gerçekleştirilmektedir. Süreçlerin yönetimi, ilgili fakülte, bölüm ve enstitüler tarafından Öğrenci İşleri Daire Başkanlığı koordinasyonunda yürütülmektedir.

Eğitim-öğretim süreçlerinin temel dayanağını, “Tıp Fakültesi Eğitim-Öğretim ve Sınav Yönetmeliği” oluşturmaktadır ([\(B.2.2. KANIT-1\)](#) Yönetmelik, Türkiye Yükseköğretim Yeterlilikler Çerçevesi (TYYÇ) ve Ulusal Çekirdek Eğitim Programı (UÇEP) yeterlilikleri dikkate alınarak uygulanmakta; öğretim yöntemleri, öğrenci merkezli öğrenmeyi destekleyecek şekilde yapılandırılmaktadır.

Eğitim sürecinin planlanması, Baş Koordinatörlük ve Dönem Koordinatörlükleri üzerinden yürütülmekte; sınav değerlendirme ve izleme süreçleri bu koordinasyon yapısı aracılığıyla düzenli olarak takip edilmektedir ([\(B.2.2. KANIT-2\)](#)

Yıl içerisindeki sınav süreçleri, ilgili dönem koordinatörleri tarafından yönetilmektedir ([\(B.2.2. KANIT-2\)](#) Dönem koordinatörleri ve staj sorumluları, sınav öncesinde her anabilim dalına ders saatlerine uygun soru dağılım yazılarını EBYS üzerinden iletmektedir. Her soruya karşılık gelen öğrenim çıktıları, 2026 yılında ilk mezunlarla birlikte planlanan

akreditasyon süreci kapsamında oluşturulan soru havuzuna dahil edilmektedir.

Sınav sonrasında soru çözüm oturumları düzenlenmekte ve soru itirazları resmi dilekçeler aracılığıyla alınarak Ölçme ve Değerlendirme Komisyonu tarafından incelenmektedir. Komisyon kararları doğrultusunda sonuçlar öğrencilere resmi yazı ile bildirilmektedir ([B.2.2. KANIT-3](#))

Sınav sonuçları optik formlar üzerinden değerlendirilmekte, her bir soruya ait madde analizleri alınarak dersi yürüten öğretim elemanlarına iletilmektedir. Bu analizler, öğretim elemanlarının ders öğrenim çıktılarıyla uyum düzeyini gözlemlemesini ve gerekli iyileştirmeleri yapmasını sağlamaktadır ([B.2.2. KANIT-4](#)) ([B.2.2. KANIT-5](#)) ([B.2.2. KANIT-6](#))

Öğrenci memnuniyet anketleri takipler yapılarak iyileştirme süreklilik ilkesi takip edilmektedir. ([B.2.2. KANIT-7](#)).

Olgunluk Düzeyi: 5

İçselleştirilmiş, sistematik, sürdürülebilir ve örnek gösterilebilir uygulamalar bulunmaktadır.

Kanıtlar:

([B.2.2. KANIT-1](#)) Malatya Turgut Özal Üniversitesi Tıp Fakültesi Eğitim-Öğretim ve Sınav Yönetmeliği

([B.2.2. KANIT-2](#)) Dönem Koordinatörlerinin İlan edilmesi

([B.2.2. KANIT-3](#)) Ölçme ve Değerlendirme Komisyonu

([B.2.2. KANIT-4](#)) Ders Bilgi paketi

([B.2.2. KANIT-5](#)) 2024 Yılı Müfredatı

([B.2.2. KANIT-6](#)) Ders Programları

([B.2.2. KANIT-7](#)). Öğrenci Memnuniyet Anketi

B.2.3. Öğrenci kabulü, önceki öğrenmenin tanınması ve kredilendirilmesi

Birimimize öğrenci kabulü; merkezi yerleştirme YKS, yatay geçiş, uluslararası öğrenci kabulü ve Tıpta Uzmanlık Kurulu sınavı gibi Yükseköğretim Kurulu (YÖK) tarafından belirlenen usul ve esaslar çerçevesinde gerçekleştirilmektedir. Öğrencilerin önceki öğrenmelerinin tanınması (muafiyet ve intibak), ilgili komisyonlar tarafından ders içerikleri ve öğrenme kazanımları karşılaştırılarak şeffaf bir şekilde yapılır. Tüm bu süreçler, ilgili yönergelerle düzenlenmiş olup kamuoyuna açıktır.

([B.2.3. KANIT-1](#)) ([B.2.3. KANIT-1](#)) ([B.2.3. KANIT-2](#)) ([B.2.3. KANIT-3](#)) ([B.2.3. KANIT-4](#)) ([B.2.3. KANIT-5](#))

([B.2.3. KANIT-6](#)) ([B.2.3. KANIT-7](#)) ([B.2.3. KANIT-8](#)) ([B.2.3. KANIT-9](#))

([B.2.3. KANIT-10](#)) ([B.2.3. KANIT-11](#)) ([B.2.3. KANIT-12](#)) ([B.2.3. KANIT-13](#))

([B.2.3. KANIT-14](#))

Yıllara Göre Öğrenci Sayısı Dağılımı

Bölüm/Program Adı	2023-2024	2024-2025
Dönem I	131	147
Yabancı Öğrenci	3	5
Dönem II	111	139
Yabancı Öğrenci	11	8
Dönem III	65	72
Yabancı Öğrenci	6	4
Dönem IV	48	66
Yabancı Öğrenci	-	4
Dönem V	-	44
Yabancı Öğrenci	-	-
Dönem IV	-	-
Yabancı Öğrenci	-	-
Toplam	355	468

Olgunluk Düzeyi: 4

Öğrenci kabulü, önceki öğrenmenin tanınması ve kredilendirilmesine ilişkin süreçler izlenmekte, iyileştirilmekte ve güncellemeler ilan edilmektedir.

Kanıtlar:

[\(B.2.3. KANIT-1\)](#) Malatya Turgut Özal Üniversitesi Tıp Fakültesi Eğitim-Öğretim ve Sınav Yönetmeliği

[\(B.2.3. KANIT-1\)](#) Mezuniyet Öncesi Eğitim Komisyonu

[\(B.2.3. KANIT-2\)](#) Mezuniyet Öncesi Müfredat Komisyonu

[\(B.2.3. KANIT-3\)](#) Mezuniyet Sonrası Müfredat Komisyonu

[\(B.2.3. KANIT-4\)](#) Mesleki beceri ve Uygulama Komisyonu

[\(B.2.3. KANIT-5\)](#) Ölçme ve Değerlendirme Komisyonu

[\(B.2.3. KANIT-6\)](#) Program Değerlendirme ve Geliştirme Komisyonu

[\(B.2.3. KANIT-7\)](#) UÇEP komisyonu

[\(B.2.3. KANIT-8\)](#) İntibak Komisyonu

[\(B.2.3. KANIT-9\)](#) Yatay Geçiş Komisyonu

[\(B.2.3. KANIT-10\)](#) Ders Bilgi paketi

[\(B.2.3. KANIT-11\)](#) 2024 Yılı Müfredatı

[\(B.2.3. KANIT-12\)](#) Akademik Birim Kalite Komisyonu

[\(B.2.3. KANIT-13\)](#) Akademik Birim Danışma Kurulu

[\(B.2.3. KANIT-14\)](#) Ders Programları

B.2.4. Yeterliliklerin sertifikalandırılması ve diploma

Mezunlara Diploma Supplement ve ECTS Transcript verilmektedir. Program yeterlilikleri YÖKAK standartlarına göre belirlenmiş olup, mezuniyet koşulları ve zorunlu staj tamamlama süreçleri yönetmelikte tanımlanmıştır.

Programları başarıyla tamamlayan öğrencilerin mezuniyet koşulları, diploma ve diğer yeterliliklerin tanınmasına yönelik işlemler açık, anlaşılır ve tutarlı bir şekilde tanımlanmıştır. Mezuniyet karar süreçleri, ilgili birimlerin yönetim kurullarınca mevzuat ve yönetmelikler kapsamında yürütülür. Öğrencilerin önceki öğrenmelerinin tanınması ve kredilendirilmesi işlemleri de Öğrenci İşleri Daire Başkanlığı tarafından şeffaf bir şekilde gerçekleştirilir. ([B.2.4. KANIT-1](#)) ([B.2.4. KANIT-1](#)) ([B.2.4. KANIT-2](#)) ([B.2.4. KANIT-3](#)) ([B.2.4. KANIT-4](#)) ([B.2.4. KANIT-5](#)) ([B.2.4. KANIT-6](#)) ([B.2.4. KANIT-7](#)) ([B.2.4. KANIT-8](#)) ([B.2.4. KANIT-9](#)) ([B.2.4. KANIT-10](#)) ([B.2.4. KANIT-11](#)) ([B.2.4. KANIT-12](#)) ([B.2.4. KANIT-13](#)) ([B.2.4. KANIT-14](#))

Olgunluk Düzeyi: 3

Kurumun genelinde diploma onayı ve diğer yeterliliklerin sertifikalandırılmasına ilişkin uygulamalar bulunmaktadır.

Kanıtlar:

([B.2.4. KANIT-1](#)) Malatya Turgut Özal Üniversitesi Tıp Fakültesi Eğitim-Öğretim ve Sınav Yönetmeliği

([B.2.4. KANIT-1](#)) Mezuniyet Öncesi Eğitim Komisyonu

([B.2.4. KANIT-2](#)) Mezuniyet Öncesi Müfredat Komisyonu

([B.2.4. KANIT-3](#)) Mezuniyet Sonrası Müfredat Komisyonu

([B.2.4. KANIT-4](#)) Mesleki beceri ve Uygulama Komisyonu

([B.2.4. KANIT-5](#)) Ölçme ve Değerlendirme Komisyonu

([B.2.4. KANIT-6](#)) Program Değerlendirme ve Geliştirme Komisyonu

([B.2.4. KANIT-7](#)) UÇEP komisyonu

([B.2.4. KANIT-8](#)) İntibak Komisyonu

([B.2.4. KANIT-9](#)) Yatay Geçiş Komisyonu

([B.2.4. KANIT-10](#)) Ders Bilgi paketi

([B.2.4. KANIT-11](#)) 2024 Yılı Müfredatı

([B.2.4. KANIT-12](#)) Akademik Birim Kalite Komisyonu

([B.2.4. KANIT-13](#)) Akademik Birim Danışma Kurulu

([B.2.4. KANIT-14](#)) Ders Programları

B.3. Öğrenme Kaynakları ve Akademik Destek Hizmetleri

B.3.1. Öğrenme ortam ve kaynakları

Birimimiz, eğitim-öğretimin etkinliğini artırmak amacıyla derslik, laboratuvar, konferans salonu gibi yeterli ve donanımlı öğrenme ortamları

sunmaktadır. Uzaktan eğitim (MTÜ-UZEM) gibi dijital platformlar aracılığıyla öğrenme kaynaklarına sürekli erişim sağlanmaktadır.

Fakültemizde anatomi, multidisipliner ve simülasyon laboratuvarları, iki amfi ve öğrenme merkezleri öğrencilerin kullanımına sunulmuştur. Teknolojik kaynak envanteri yılda bir güncellenmekte, kütüphane ve dijital veri tabanlarına uzaktan erişim sağlanmaktadır. ([B.3.1. KANIT-1](#)) ([B.3.1. KANIT-1](#)) ([B.3.1. KANIT-2](#)) ([B.3.1. KANIT-3](#)) ([B.3.1. KANIT-4](#)) ([B.3.1. KANIT-5](#)) ([B.3.1. KANIT-6](#)) ([B.3.1. KANIT-7](#)) ([B.3.1. KANIT-8](#)) ([B.3.1. KANIT-9](#)) ([B.3.1. KANIT-10](#)) ([B.3.1. KANIT-11](#)) ([B.3.1. KANIT-12](#)) ([B.3.1. KANIT-13](#)) ([B.3.1. KANIT-14](#)) ([B.3.1. KANIT-15](#))

Klinik eğitimler Malatya Eğitim ve Araştırma Hastanesinde Sağlık Bakanlığı ile imzalanan Birlikte Kullanım Protokolü gereği yürütülmektedir. ([B.3.1. KANIT-16](#)).

Olgunluk Düzeyi: 4

Öğrenme kaynaklarının geliştirilmesine ve kullanımına yönelik izleme ve iyileştirilme yapılmaktadır.

Kanıtlar:

([B.3.1. KANIT-1](#)) Malatya Turgut Özal Üniversitesi Tıp Fakültesi Eğitim-Öğretim ve Sınav Yönetmeliği

([B.3.1. KANIT-1](#)) Mezuniyet Öncesi Eğitim Komisyonu

([B.3.1. KANIT-2](#)) Mezuniyet Öncesi Müfredat Komisyonu

([B.3.1. KANIT-3](#)) Mezuniyet Sonrası Müfredat Komisyonu

([B.3.1. KANIT-4](#)) Mesleki beceri ve Uygulama Komisyonu

([B.3.1. KANIT-5](#)) Ölçme ve Değerlendirme Komisyonu

([B.3.1. KANIT-6](#)) Program Değerlendirme ve Geliştirme Komisyonu

([B.3.1. KANIT-7](#)) UÇEP komisyonu

([B.3.1. KANIT-8](#)) İntibak Komisyonu

([B.3.1. KANIT-9](#)) Yatay Geçiş Komisyonu

([B.3.1. KANIT-10](#)) Ders Bilgi paketi

([B.3.1. KANIT-11](#)) 2024 Yılı Müfredatı

([B.3.1. KANIT-12](#)) Akademik Birim Kalite Komisyonu

([B.3.1. KANIT-13](#)) Akademik Birim Danışma Kurulu

([B.3.1. KANIT-14](#)) Ders Programları

([B.3.1. KANIT-15](#)) Birim Faaliyet Raporu

([B.3.1. KANIT-16](#)). Malatya Eğitim ve Araştırma Hastanesinde Sağlık Bakanlığı ile imzalanan Birlikte Kullanım Protokolü

B.3.2. Akademik destek hizmetleri

Üniversiteye yeni başlayan öğrencilere yönelik oryantasyon ve karşılama etkinlikleri düzenlenmektedir. Her öğrenciye, akademik başarısını ve kişisel gelişimini desteklemek üzere bir danışman öğretim elemanı

atanmaktadır. Kariyer Geliştirme Uygulama ve Araştırma Merkezi ile Psikolojik Danışma ve Rehberlik Uygulama ve Araştırma Merkezi, öğrencilere kariyer planlama ve psikolojik destek konularında hizmet sunmaktadır. Bu hizmetler, öğrencilerin üniversite yaşamına uyumunu kolaylaştırmayı ve gelecek hedeflerine ulaşmalarını desteklemeyi amaçlar. Öğrencilere akademik danışmanlık, kariyer planlama ve psikolojik danışmanlık hizmetleri sunulmakta; danışman atanması OBS üzerinden takip edilmektedir. Mesleki beceri komisyonu uygulama öncesi ders içeriklerini kontrol etmekte ve düzenlemektedir. [\(B.3.2. KANIT-1\)](#) ([B.3.2. KANIT-1](#)) ([B.3.2. KANIT-2](#)) ([B.3.2. KANIT-3](#)) ([B.3.2. KANIT-4](#)) ([B.3.2. KANIT-5](#)) ([B.3.2. KANIT-6](#)) ([B.3.2. KANIT-7](#)) ([B.3.2. KANIT-8](#)) ([B.3.2. KANIT-9](#)) ([B.3.2. KANIT-10](#)) ([B.3.2. KANIT-11](#)) ([B.3.2. KANIT-12](#)) ([B.3.2. KANIT-13](#)) ([B.3.2. KANIT-14](#)) ([B.3.2. KANIT-15](#))

Klinik eğitimler Malatya Eğitim ve Araştırma Hastanesinde Sağlık Bakanlığı ile imzalanan Birlikte Kullanım Protokolü gereği yürütülmektedir. [\(B.3.2. KANIT-16\)](#).

Bölgelere Göre Akademik Personel Sayısı Dağılımları

Bölüm/ Temel Tıp (9 Anabilim Dalı)	2023	2024
Anatomi Anabilim Dalı	5	7
Biyofizik Anabilim Dalı	2	2
Biyoistatistik Anabilim Dalı	1	1
Histoloji ve Embriyoloji Anabilim Dalı	5	4
Fizyoloji Anabilim Dalı	5	4
İmmünoloji Anabilim Dalı	1	1
Tıbbi Biyokimya Anabilim Dalı	5	5
Tıbbi Biyoloji Anabilim Dalı	3	3
Tıbbi Mikrobiyoloji Anabilim Dalı	5	4
Toplam	32	31

Bölüm/ Dahili Tıp (15 Anabilim Dalı)	2023	2024
Acil Tıp	2	3

Aile Hekimliği Anabilim Dalı	1	0
Çocuk Sağlığı ve Hastalıkları Anabilim Dalı	1	3
Çocuk ve Ergen Ruh Sağlığı Hastalıkları	1	1
Deri ve Zührevi Hastalıkları Anabilim Dalı	1	1
Enfeksiyon Hastalıkları ve Klinik Mikrobiyoloji	1	1
Fiziksel Tıp ve Rehabilitasyon Anabilim Dalı	1	2
Göğüs Hastalıkları Anabilim Dalı	3	3
Halk Sağlığı Anabilim Dalı	2	2
İç Hastalıkları Anabilim	3	3
Kardiyoloji Anabilim Dalı	5	3
Nöroloji Anabilim Dalı	2	3
Ruh Sağlığı ve Hastalıkları	2	2
Radyoloji Anabilim Dalı	2	2
Tıbbi Farmakoloji Anabilim Dalı	2	2
Toplam	29	28

Bölüm/ Cerrahi Tıp (12 Anabilim Dalı)	2023	2024
Anesteziyoloji ve Reanimasyon Anabilim Dalı	3	5
Beyin ve Sinir Cerrahisi Anabilim Dalı	2	0
Çocuk Cerrahisi Anabilim Dalı	1	1
Genel Cerrahi Anabilim Dalı	4	4
Göğüs Cerrahisi Anabilim Dalı	2	1
Göz Hastalıkları Anabilim Dalı	2	1

Kadın Hastalıkları ve Doğum Anabilim Dalı	3	4
Kalp ve Damar Cerrahisi Anabilim Dalı	1	1
Kulak, Burun, Boğaz Anabilim Dalı	3	3
Ortopedi ve Travmatoloji Anabilim Dalı	2	4
Tıbbi Patoloji Anabilim Dalı	2	2
Üroloji Anabilim Dalı	4	3
Toplam	29	29

Olgunluk Düzeyi: 4

Kurumda öğrencilerin akademik gelişimi ve kariyer planlamasına ilişkin uygulamalar izlenmekte ve öğrencilerin katılımıyla iyileştirilmektedir.

Kanıtlar:

[\(B.3.2. KANIT-1\)](#) Malatya Turgut Özal Üniversitesi Tıp Fakültesi Eğitim-Öğretim ve Sınav Yönetmeliği

([B.3.2. KANIT-1](#)) Mezuniyet Öncesi Eğitim Komisyonu

([B.3.2. KANIT-2](#)) Mezuniyet Öncesi Müfredat Komisyonu

([B.3.2. KANIT-3](#)) Mezuniyet Sonrası Müfredat Komisyonu

([B.3.2. KANIT-4](#)) Mesleki beceri ve Uygulama Komisyonu

([B.3.2. KANIT-5](#)) Ölçme ve Değerlendirme Komisyonu

([B.3.2. KANIT-6](#)) Program Değerlendirme ve Geliştirme Komisyonu

([B.3.2. KANIT-7](#)) UÇEP komisyonu

([B.3.2. KANIT-8](#)) İntibak Komisyonu

([B.3.2. KANIT-9](#)) Yatay Geçiş Komisyonu

[\(B.3.2. KANIT-10\)](#) Ders Bilgi paketi

[\(B.3.2. KANIT-11\)](#) 2024 Yılı Müfredatı

[\(B.3.2. KANIT-12\)](#) Akademik Birim Kalite Komisyonu

[\(B.3.2. KANIT-13\)](#) Akademik Birim Danışma Kurulu

[\(B.3.2. KANIT-14\)](#) Ders Programları

[\(B.3.2. KANIT-15\)](#) Birim Faaliyet Raporu

[\(B.3.2. KANIT-16\).](#) Malatya Eğitim ve Araştırma Hastanesinde Sağlık Bakanlığı ile imzalanan Birlikte Kullanım Protokolü

B.3.3. Tesis ve altyapılar

Birimimiz, öğrencilerin ve personelin ihtiyaçlarını karşılamak üzere modern ve erişilebilir tesislere sahiptir. Battalgazi ve Malatya Eğitim ve Araştırma Hastanesi yerleşkelerinde bulunan çok amaçlı kapalı spor

kompleksleri, halı sahalar, konferans salonları, toplantı salonları, yemekhaneler ile geniş sosyal olanaklar sunulmaktadır. Sağlık hizmetleri, Sağlık Kültür ve Spor Daire Başkanlığına bağlı birimlerde hemşire, psikolog ve diyetisyen tarafından verilmektedir. Fiziki altyapı, deprem sonrası yeniden yapılanma ve yeni inşaat projeleri ile sürekli olarak iyileştirilmektedir.

Battalgazi kampüsündeki fakülte binasında 299 m² eğitim alanı, 611 m² ofis alanı ve klinik uygulama için Malatya Eğitim ve Araştırma Hastanesi altyapısı kullanılmaktadır. Laboratuvarların güvenlik ve bakım süreçleri kalite yönetim sistemi kapsamında kayıt altına alınmaktadır. [\(B.3.3. KANIT-1\)](#)

Klinik eğitimler Malatya Eğitim ve Araştırma Hastanesinde Sağlık Bakanlığı ile imzalanan Birlikte Kullanım Protokolü gereği yürütülmektedir. [\(B.3.1. KANIT-2\)](#).

Olgunluk Düzeyi: 4

Kurumda öğrencilerin akademik gelişimi ve kariyer planlamasına ilişkin uygulamalar izlenmekte ve öğrencilerin katılımıyla iyileştirilmektedir.

Kanıtlar:

[\(B.3.3. KANIT-1\)](#) Birim Faaliyet Raporu

[\(B.3.3. KANIT-2\)](#). Malatya Eğitim ve Araştırma Hastanesinde Sağlık Bakanlığı ile imzalanan Birlikte Kullanım Protokolü

B.3.4. Dezavantajlı gruplar

Engelli bireylerin eğitim-öğretim süreçlerine tam katılımını sağlamak amacıyla Engelsiz Üniversite Koordinatörlüğü aktif olarak hizmet vermektedir. Bu birim, gerekli fiziksel ve akademik düzenlemeleri yaparak (ders materyallerinin uyarlanması, sınav süreçlerinde destek sağlanması vb.) fırsat eşitliğini sağlamayı hedefler. Ayrıca, Down Sendromlu bireyler gibi özel gruplara yönelik sosyal entegrasyonu ve farkındalığı artırmak amacıyla çeşitli sivil toplum kuruluşları ile iş birliği içinde projeler ve etkinlikler düzenlenmektedir. [\(B.3.4. KANIT-1\)](#)

Engelsiz Birim Koordinatörlüğü ile iş birliği yapılarak erişilebilirlik düzenlemeleri yapılmakta, ders materyalleri dijital ortamda erişime açılmaktadır. Down Sendromu Farkındalık Günü etkinliği gibi çalışmalarla farkındalık artırılmaktadır. [\(B.3.4. KANIT-2\)](#)

Olgunluk Düzeyi: 4

Dezavantajlı grupların eğitim olanaklarına erişimine yönelik uygulamalar izlenmekte ve dezavantajlı grupların görüşleri de alınarak iyileştirilmektedir.

Kanıtlar:

[\(B.3.4. KANIT-1\)](#) Engelsiz Üniversite Koordinatörlüğü

[\(B.3.4. KANIT-2\)](#) Birim Faaliyet Raporu

B.3.5. Sosyal, kültürel, sportif faaliyetler

Öğrencilerin ders dışı zamanlarını verimli bir şekilde değerlendirmeleri, sosyal ve kültürel gelişimlerine katkıda bulunmak amacıyla öğrenci toplulukları faaliyet göstermektedir. Bu topluluklar, üniversitenin desteğiyle konserler, sergiler, geziler, paneller, sportif turnuvalar ve sosyal sorumluluk projeleri gibi çok çeşitli etkinlikler düzenlemektedir. Bu faaliyetler, öğrencilerin ilgi alanlarını geliştirmelerine, yeni beceriler kazanmalarına ve toplumsal hayata aktif olarak katılmalarına olanak tanır. Öğrencilerimiz Üniversitemiz tarafından düzenlenen Bahar kupalarında futbol alanında 2.lık kazanmıştır.[\(B.3.5. KANIT-1\)](#) [\(B.3.5. KANIT-2\)](#) [\(B.3.5. KANIT-3\)](#). [\(B.3.5. KANIT-4\)](#). [\(B.3.5. KANIT-5\)](#).

Öğrenci Topluluklarımız ve Danışmanları

Topluluklarımız	Kuruluş Yılı	Danışman	Başkan	Üye Sayısı
Bilimsel Araştırma Topluluğu	2024	Doç. Dr. Feyza İNCEOĞLU	Hatice YILDIZ	120
Genç Yeryüzü Doktorları	2023	Doç. Dr. Cihat UÇAR	Abdülcelil KAMAR	179
Tıp Öğrencileri Birliği	2023	Dr. Öğretim Üyesi Emrah ZAYMAN	Azra ÇAMURLUOĞLU	78
Tiyatro	2023	Doç. Dr. Onur ÖZTÜRK	Nazmi DİŞÇEKEN	79

Olgunluk Düzeyi: 3

Kurumun genelinde sosyal, kültürel ve sportif faaliyetler erişilebilirdir ve bunlardan fırsat eşitliğine dayalı olarak yararlanılmaktadır.

Kanıtlar:

[\(B.3.5. KANIT-1\)](#) Birim Faaliyet Raporu

[\(B.3.5. KANIT-2\)](#) Öğrenci toplulukları

[\(B.3.5. KANIT-3\)](#). Toplumsal Katkı Faaliyetleri

[\(B.3.5. KANIT-4\)](#). Beyaz Önlük Giyme Töreni

[\(B.3.5. KANIT-5\)](#). Öğrencilerle İftar Programı

B.4. Öğretim Kadrosu

B.4.1. Atama, yükseltme ve görevlendirme kriterleri

Öğretim elemanlarının atama ve yükseltme süreçleri MTÜ Öğretim Üyesi Yükseltme ve Atama Kriterleri ile Tıp Fakültesi özel şartlarına göre yürütülmekte; başvurular Fakülte Yönetim Kurulu ve Üniversite Yönetim Kurulu onayına sunulmaktadır.

Öğretim elemanlarının atama, yükseltme ve görevlendirme süreçleri, 2547 sayılı Yükseköğretim Kanunu ve "Öğretim Üyeliğine Yükseltme ve Atama Ölçütleri Yönergesi" gibi ilgili mevzuatlar çerçevesinde, liyakat, şeffaflık ve fırsat eşitliği ilkelerine dayanarak yürütülür. Tüm kriterler ve süreçler kamuoyu ile paylaşılmakta, akademik liyakati gözetilen bir yaklaşımla kadro planlaması yapılmaktadır. Ders görevlendirmeleri, öğretim elemanlarının uzmanlık alanları ve yetkinlikleri dikkate alınarak adil bir şekilde gerçekleştirilir. [\(B.4.1. KANIT-1\)](#) [\(B.4.1. KANIT-2\)](#) [\(B.4.1. KANIT-3\)](#) [\(B.4.1. KANIT-4\)](#)

Personel alım süreçleri hızlı ve şeffaf bir şekilde Üniversitemiz tarafından hazırlanan PEBDES yazılımı üzerinden yapılmakta ve takip edilmektedir. [\(B.4.1. KANIT-5\)](#)

Olgunluk Düzeyi: 4

Atama, yükseltme ve görevlendirme uygulamalarının sonuçları izlenmekte ve izlem sonuçları değerlendirilerek önlemler alınmaktadır.

Kanıtlar:

[\(B.4.1. KANIT-1\)](#) Birim Faaliyet Raporu

[\(B.4.1. KANIT-2\)](#) Personel Yönergeleri

[\(B.4.1. KANIT-3\)](#) Personel Yönetmelikleri

[\(B.4.1. KANIT-4\)](#) 2024 Yılı Hizmet İçi Eğitim Planı

[\(B.4.1. KANIT-5\)](#) PEBDES Yazılımı

B.4.2. Öğretim yetkinlikleri ve gelişimi

Öğretim elemanlarının mesleki gelişimlerini sürdürmek amacıyla yurt içi ve yurt dışında kongre, konferans, seminer gibi bilimsel toplantılara katılımları teşvik edilmektedir. Erasmus+ gibi programlar aracılığıyla uluslararası düzeyde eğitim alma ve ders verme imkânları sağlanmaktadır. Ayrıca, öğretim yetkinliklerini artırmak amacıyla hizmet içi eğitimler ve "eğiticilerin eğitimi" gibi programlar düzenlenmektedir. Bu faaliyetler, öğretim kalitesini sürekli olarak iyileştirmeyi hedefler. [\(B.4.2. KANIT-1\)](#) [\(B.4.2. KANIT-2\)](#) [\(B.4.2. KANIT-3\)](#)

Fakültemiz 2024 yılında gerçekleşen hedefleri

Stratejik Amaçlar		Stratejik Hedefler	
AMAÇ-2	Eğitim ve Öğretim Faaliyetlerinin Nitelik ve Niceliğini Geliştirmek	H2.1	Ulusal ve yerel ihtiyaçlar doğrultusunda eğitim-öğretim program sayısını artırmak
		H2.2	Üniversitemizin öğrenci oranını artırmak
		H2.3	Yan dal, çift ana dal ve tıpta uzmanlık eğitimi program sayısını artırmak
		H2.4	Üniversitemizde uluslararasılaştırmayı geliştirmek.
AMAÇ-3	Araştırma ve Geliştirme Faaliyetlerinde Niteliğin Artırılmasını Sağlamak	H3.1	Nitelikli bilimsel dergilerde yapılan yayın sayısını artırmak
		H3.2	Ar-Ge projeleri sayısını ve niteliğini artırmak
		H3.3	Bilimsel araştırma çıktı sayısını artırmak ve ticari ürünlere dönüştürmek
AMAÇ-4	Kurumsal Kalite Anlayışının Geliştirilmesi ve Yaygınlaştırılmasını Sağlamak	H4.1	Öğrenci ve çalışanların üniversiteden duyduğu memnuniyet düzeylerini artırmak
		H4.2	Akredite olmuş eğitim-öğretim program sayısını artırmak
		H4.3	Kalite güvence sistemini sürekli izlemek, ölçmek ve iyileştirmek
AMAÇ-5	Öğrencilerimizin, Çalışanlarımızın ve Toplumun Sosyal Gelişimine Katkıda Bulunan Çalışmaları Artırmak	H5.2	Eğitim, kültür, sanat ve spor etkinliklerini artırmak ve öğrenci topluluklarının faaliyetlerini desteklemek
		H5.3	Sosyal sorumluluk projelerini ve etkinliklerini artırmak

Üniversitemiz 2022-2026 Stratejik Planında Biriminizin sorumlu tutulduğu Stratejik Amaç ve Hedefler yazılmıştır.

Fakültemizde 2024 yılında gerçekleşen yayın sayıları;

Yayın Türü	Ulusal	Uluslararası
SCI, SCI-Expanded, SSCI veya AHCI Kapsamındaki Dergilerde Yayımlanmış Makale	33	137
Hakemli Dergilerde Yayımlanmış Makale	43	83
Yayımlanmış Kitap Sayısı	-	6
Kitap Editörlüğü	1	1
Kitapta Bölüm Yazarlığı	8	27
Kongre, Konferans, Sempozyum vb. Bilimsel Etkinliklerde TAM METİN Olarak Basılan SÖZLÜ Bildiri	14	37
Kongre, Konferans, Sempozyum vb. Bilimsel Etkinliklerde TAM METİN Olarak Basılan POSTER Bildiri	38	4
Kongre, Konferans, Sempozyum vb. Bilimsel Etkinliklerde ÖZET Olarak Basılan SÖZLÜ veya POSTER	-	53
TOPLAM	0	0

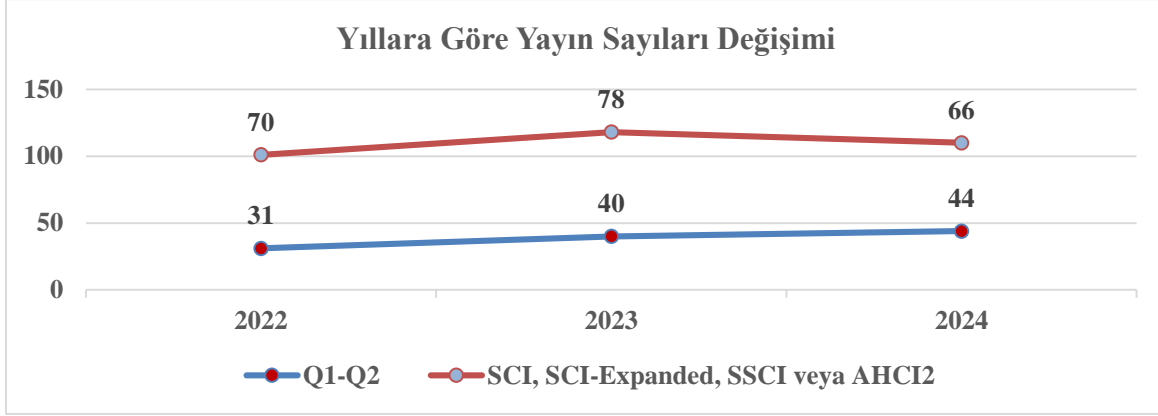
Fakültemiz öğretim elemanı başına düşen yayın sayısı

Yayın / Öğretim Elemanı Sayıları	Sayısı
SCI, SCI-Expanded, SSCI ve AHCI Endeksli Dergilerde Yayımlanmış Yayın Sayısı	170
Öğretim Elemanı Sayısı	142
Öğretim Elemanı Başına Düşen Yayın Sayısı	1.197

Yıllara Göre Karşılaştırmalı yayın Sayısı

Yayın Türü	2022	2023	2024
SCI, SCI-Expanded, SSCI veya AHCI kapsamındaki dergilerde yayımlanmış makale sayısı	70	78	66
Q1 ve Q2 dilimindeki dergilerde yer alan makale sayısı	31	40	44
Diğer uluslararası hakemli dergilerde yayımlanmış makale sayısı	24	77	83
TR- Dizin kapsamındaki dergilerde yayımlanmış makale sayısı	18		
Dergipark'ta listelenen (TR-Dizin dışındaki) ulusal hakemli dergilerde yayımlanmış makale sayısı	10	89	43
Diğer ulusal hakemli dergilerde yayımlanmış makale sayısı	-		
Uluslararası yayınevleri tarafından yayımlanmış kitap sayısı	5	7	6
Uluslararası yayınevleri tarafından yayımlanmış kitapta bölüm yazarlığı sayısı	18	20	27
Ulusal yayınevleri tarafından yayımlanmış kitap sayısı	-	4	-
Ulusal yayınevleri tarafından yayımlanmış kitapta bölüm yazarlığı sayısı	9	25	8
Uluslararası kongre, konferans ve sempozyumlarda yapılan SÖZLÜ bildiri sayısı	33	62	90
Uluslararası kongre, konferans ve sempozyumlarda yapılan POSTER bildiri sayısı	-	36	4
Ulusal kongre, konferans ve sempozyumlarda yapılan SÖZLÜ bildiri sayısı	60	76	14
Ulusal kongre, konferans ve sempozyumlarda yapılan POSTER bildiri sayısı	11	46	38

Yayın Türü	2022	2023	2024
SCI, SCI-Expanded, SSCI veya AHCI kapsamındaki dergilerde yayımlanmış makale sayısı	70	78	66
Q1 ve Q2 dilimindeki dergilerde yer alan makale sayısı	31	40	44



2024 Yılı Tıp Fakültesi URAP Sıralaması Katkı Puanları

Ünvan	Ad	Soyad	Bölüm	Sırası	Urap Puanı (Bireysel)	Makale Sayısı
Doç. Dr.	Feyza	İNCEOĞLU	Temel Tıp Bilimleri	1	1200	19
Dr. Öğr. Üyesi	Yeşim	YENİ	Dahili Tıp Bilimleri	2	135	13
Doç. Dr.	Turgut	DOLANBAY	Dahili Tıp Bilimleri	3	105	12
Dr. Öğr. Üyesi	Gökçe	BAĞCI UZUN	Temel Tıp Bilimleri	4	98,3	10
Arş. Gör.	Mehmet	ERDEM	Temel Tıp Bilimleri	5	73,3	7
Doç. Dr.	Tuğba Raika	KIRAN	Temel Tıp Bilimleri	6	71	7
Prof. Dr.	Şahin	DİREKEL	Temel Tıp Bilimleri	7	70,1	7
Doç. Dr.	Ayşe Şebnem	ERENLER	Temel Tıp Bilimleri	8	68,6	4
Prof. Dr.	Serdar	SARITAŞ	Temel Tıp Bilimleri	9	65,8	6

Olgunluk Düzeyi: 4

Öğretim yetkinliğini geliştirme uygulamalarından elde edilen bulgular izlenmekte ve izlem sonuçları öğretim elamanları ile birlikte irdelenerek önlemler alınmaktadır.

Kanıtlar:

[\(B.4.2. KANIT-1\)](#) Birim Faaliyet Raporu

[\(B.4.2. KANIT-2\)](#) Akademik Performans

[\(B.4.2. KANIT-3\)](#) Kurumsal Zeka Yazılım

B.4.3. Eğitim faaliyetlerine yönelik teşvik ve ödüllendirme

Akademik personelin eğitim-öğretim ve araştırma faaliyetleri, faaliyet raporları ve performans sistemleri aracılığıyla düzenli olarak izlenir. Başarılı çalışmalar, Üniversitemizin "Akademik Teşvik Ödeneği" ve üniversitenin "Ödül Yönergesi" kapsamında ödüllendirilir. Ayrıca, BAP

projeleri gibi araştırma destekleri ve altyapı imkânları sağlanarak öğretim elemanlarının performanslarının artırılması teşvik edilir. Bu mekanizmalar, eğitim ve araştırma kalitesini yükseltmeyi amaçlamaktadır. ([B.4.3. KANIT-1](#)) ([B.4.3. KANIT-2](#)) ([B.4.3. KANIT-3](#))

Yüksek indeks değerli dergilerde yayın yapan ve projeleri kabul edilen hocalarımızın görünür olmaları için hocalarımızı web sayfamız ve sosyal medya hesaplarından haber olarak paylaşmaktayız. ([B.4.3. KANIT-4](#))

Olgunluk Düzeyi: 4

Teşvik ve ödül uygulamaları izlenmekte ve iyileştirilmektedir.

Kanıtlar:

([B.4.3. KANIT-1](#)) Birim Faaliyet Raporu

([B.4.3. KANIT-2](#)) Akademik Performans

([B.4.3. KANIT-3](#)) Kurumsal Zeka Yazılım

([B.4.3. KANIT-4](#)) Fakültemiz Web Sitesi

C. ARAŞTIRMA VE GELİŞTİRME

C.1. Araştırma Süreçlerinin Yönetimi ve Araştırma Kaynakları

C.1.1. Araştırma süreçlerinin yönetimi

Birimimiz, bilimsel araştırmaları destekleyerek bilgi üretimine katkıda bulunmayı ve bölgesel kalkınmayı teşvik etmeyi hedeflemektedir. Bu doğrultuda, Araştırma Koordinatörlüğü, Bilimsel Araştırma Projeleri (BAP) Koordinasyon Birimi ve Teknoloji Transfer Ofisi (TTO) gibi yapılar aracılığıyla araştırma süreçleri bütüncül bir şekilde yönetilmektedir. Akademik personelin TÜBİTAK, Avrupa Birliği ve diğer ulusal/uluslararası fonlardan desteklenen araştırmalar yürütmesi teşvik edilmekte, üniversite-sanayi iş birlikleri ile inovasyon odaklı projeler hayata geçirilmektedir. ([C.1.1. KANIT-1](#)) ([C.1.1. KANIT-2](#)) ([C.1.1. KANIT-3](#)) ([C.1.1. KANIT-4](#)) ([C.1.1. KANIT-5](#)) ([C.1.1. KANIT-6](#)) ([C.1.1. KANIT-7](#)) ([C.1.1. KANIT-8](#))

Olgunluk Düzeyi: 4

Kurumda araştırma süreçlerinin yönetimi ve organizasyonel yapısının işlerliği ile ilişkili sonuçlar izlenmekte ve önlemler alınmaktadır.

Kanıtlar:

([C.1.1. KANIT-1](#)) Teknoloji Transfer Ofisi Mevzuatı

([C.1.1. KANIT-2](#)) Teknoloji Transfer Ofisi Sunumları

([C.1.1. KANIT-3](#)) Teknoloji Transfer Ofisi Girişimcilik ve Yenilikçilik Performans Raporu

([C.1.1. KANIT-4](#)) Sağlık Bilimleri Bilimsel Araştırmalar Etik Kurul Yönergesi

([C.1.1. KANIT-5](#)) Klinik Araştırmalar Yönetmeliği

([C.1.1. KANIT-6](#)) Araştırma Koordinatörlüğü Yönergesi

[\(C.1.1. KANIT-7\)](#) BAP Yönergesi

[\(C.1.1. KANIT-8\)](#) Biimsel Arařtırmalar ve Yayın Etięi Mevzuatları

C.1.2. İ ve dıř kaynaklar

Arařtırma projeleri, üniversitemizin kendi kaynakları (BAP) ve dıř kaynaklar (TÜBİTAK, AB, Kalkınma Ajansları vb.) tarafından desteklenmektedir. Proje başvuruları ve süreç yönetimi için "E-BAP" otomasyon sistemi kullanılmaktadır. BAP Koordinasyon Birimi, proje türlerine (Genel Arařtırma, Lisansüstü Tez, Öncelikli Alan vb.) göre destek miktarlarını belirleyerek kaynakların etkin kullanımını sağlar. Teknoloji Transfer Ofisi ise fikri ve sınai mülkiyet haklarının yönetilmesi, patent başvurularının yapılması ve ticarileřtirilmesi konularında arařtırmacılara destek sunmaktadır.

BAP bütçesi, TÜBİTAK 1001/1002 programları ve Sağlık Bakanlıęı destekleri arařtırmaların temel finansman kaynaklarını oluřturmaktadır.

[\(C.1.2. KANIT-1\)](#) [\(C.1.2. KANIT-2\)](#) [\(C.1.2. KANIT-3\)](#) [\(C.1.2. KANIT-4\)](#) [\(C.1.2. KANIT-5\)](#) [\(C.1.2. KANIT-6\)](#) [\(C.1.2. KANIT-7\)](#) [\(C.1.2. KANIT-8\)](#) [\(C.1.2. KANIT-9\)](#)

Olgunluk Düzeyi: 3

Kurum arařtırma ve geliřtirme kaynaklarını arařtırma stratejisi ve birimler arası dengeyi gözeterek yönetmektedir.

Kanıtlar:

[\(C.1.2. KANIT-1\)](#) Teknoloji Transfer Ofisi Mevzuatı

[\(C.1.2. KANIT-2\)](#) Teknoloji Transfer Ofisi Sunumları

[\(C.1.2. KANIT-3\)](#) Teknoloji Transfer Ofisi Giriřimcilik ve Yenilikilik Performans Raporu

[\(C.1.2. KANIT-4\)](#) Sağlık Bilimleri Bilimsel Arařtırmalar Etik Kurul Yönergesi

[\(C.1.2. KANIT-5\)](#) Klinik Arařtırmalar Yönetmelięi

[\(C.1.2. KANIT-6\)](#) Arařtırma Koordinatörlüęü Yönergesi

[\(C.1.2. KANIT-7\)](#) BAP Yönergesi

[\(C.1.2. KANIT-8\)](#) Biimsel Arařtırmalar ve Yayın Etięi Mevzuatları

[\(C.1.2. KANIT-9\)](#) e-BAP Otomasyonu

C.1.3. Doktora programları ve doktora sonrası imkanlar

Temel ve Klinik Bilimler Anabilim Dallarında uzmanlık ve doktora programları yürütölmekte; arařtırma görevlilerine tez danıřmanlıęı ve laboratuvar altyapı desteęi sağlanmaktadır.

Birimimiz, stratejik hedeflerine uyumlu olarak çeřitli anabilim dallarında doktora programları yürötmektedir. Lisansüstü eğitim programlarında sürdürölen arařtırma faaliyetleri, BAP tarafından desteklenerek

öğrencilerin araştırma imkânları geliştirilmektedir. [\(C.1.3. KANIT-1\)](#) [\(C.1.3. KANIT-2\)](#) [\(C.1.3. KANIT-3\)](#)

Olgunluk Düzeyi: 3

Kurumda araştırma politikası, hedefleri ve stratejileri ile uyumlu ve destekleyen doktora programları ve doktora sonrası imkanlar yürütülmektedir.

Kanıtlar:

[\(C.1.3. KANIT-1\)](#) BAP Yönergesi

[\(C.1.3. KANIT-2\)](#) Biimsel Araştırmalar ve Yayın Etiği Mevzuatları

[\(C.1.3. KANIT-3\)](#) e-BAP Otomasyonu

C.2. Araştırma Yetkinliği, İş birlikleri ve Destekler

C.2.1. Araştırma yetkinlikleri ve gelişimi

Araştırma kadrosunun yetkinliğinin geliştirilmesi amacıyla, personelin yurt içi ve yurt dışı projelere katılımı teşvik edilmektedir. Teknoloji Transfer Ofisi ve Sürekli Eğitim Merkezi aracılığıyla proje hazırlama, fikri mülkiyet hakları ve akademik yazım gibi konularda düzenli eğitimler ve danışmanlık hizmetleri sunulmaktadır. Kütüphane ve Dokümantasyon Daire Başkanlığı, en güncel bilimsel verilere erişim sağlamak amacıyla elektronik veri tabanlarına abonelikleri sürekli olarak güncellemektedir. Akademik personel için yayın, atıf ve proje performansı düzenli olarak izlenmektedir. [\(C.2.1. KANIT-1\)](#) [\(C.2.1. KANIT-2\)](#) [\(C.2.1. KANIT-3\)](#)

Fakültemiz 2024 yılında gerçekleşen hedefleri

Stratejik Amaçlar		Stratejik Hedefler	
AMAÇ-2	Eğitim ve Öğretim Faaliyetlerinin Nitelik ve Niceliğini Geliştirmek	H2.1	Ulusal ve yerel ihtiyaçlar doğrultusunda eğitim-öğretim program sayısını artırmak
		H2.2	Üniversitemizin öğrenci oranını artırmak
		H2.3	Yan dal, çift ana dal ve tıpta uzmanlık eğitimi program sayısını artırmak
		H2.4	Üniversitemizde uluslararasılaştırmayı geliştirmek.
AMAÇ-3	Araştırma ve Geliştirme Faaliyetlerinde Niteliğin Artırılmasını Sağlamak	H3.1.	Nitelikli bilimsel dergilerde yapılan yayın sayısını artırmak
		H3.2.	Ar-Ge projeleri sayısını ve niteliğini artırmak
		H3.3.	Bilimsel araştırma çıktı sayısını artırmak ve ticari ürünlere dönüştürmek
AMAÇ-4	Kurumsal Kalite Anlayışının Geliştirilmesi ve Yaygınlaştırılmasını Sağlamak	H4.1	Öğrenci ve çalışanların üniversiteden duyduğu memnuniyet düzeylerini artırmak
		H4.2	Akredite olmuş eğitim-öğretim program sayısını artırmak
		H4.3	Kalite güvence sistemini sürekli izlemek, ölçmek ve iyileştirmek
AMAÇ-5	Öğrencilerimizin, Çalışanlarımızın ve Toplumun Sosyal Gelişimine Katkıda Bulunan Çalışmaları Artırmak	H5.2	Eğitim, kültür, sanat ve spor etkinliklerini artırmak ve öğrenci topluluklarının faaliyetlerini desteklemek
		H5.3.	Sosyal sorumluluk projelerini ve etkinliklerini artırmak

Üniversitemiz 2022-2026 Stratejik Planında Biriminizin sorumlu tutulduğu Stratejik Amaç ve Hedefler yazılmıştır.

Fakültemizde 2024 yılında gerçekleşen yayın sayıları;

Yayın Türü	Ulusal	Uluslararası
SCI, SCI-Expanded, SSCI veya AHCI Kapsamındaki Dergilerde Yayımlanmış Makale	33	137
Hakemli Dergilerde Yayımlanmış Makale	43	83
Yayımlanmış Kitap Sayısı	-	6
Kitap Editörlüğü	1	1
Kitapta Bölüm Yazarlığı	8	27
Kongre, Konferans, Sempozyum vb. Bilimsel Etkinliklerde TAM METİN Olarak Basılan SÖZLÜ Bildiri	14	37
Kongre, Konferans, Sempozyum vb. Bilimsel Etkinliklerde TAM METİN Olarak Basılan POSTER Bildiri	38	4
Kongre, Konferans, Sempozyum vb. Bilimsel Etkinliklerde ÖZET Olarak Basılan SÖZLÜ veya POSTER	-	53
TOPLAM	0	0

Fakültemiz öğretim elemanı başına düşen yayın sayısı

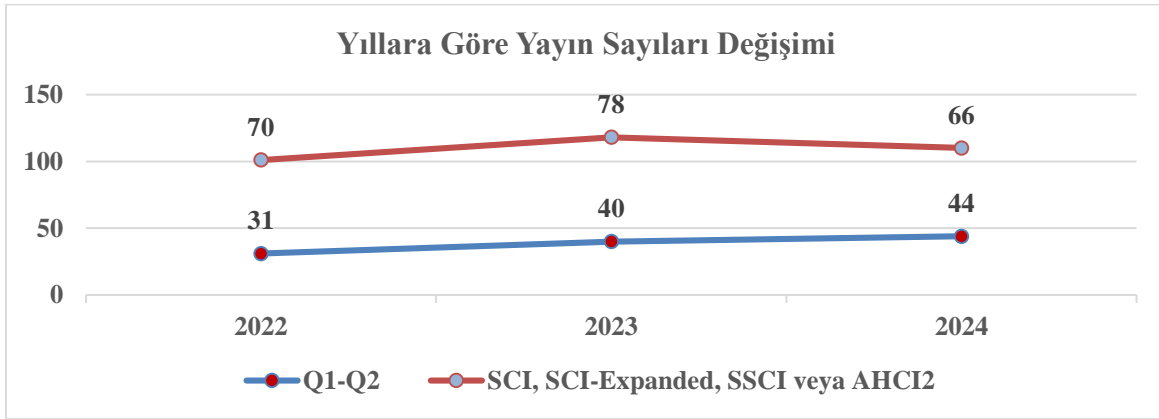
Yayın / Öğretim Elemanı Sayıları	Sayısı
SCI, SCI-Expanded, SSCI ve AHCI Endeksli Dergilerde Yayımlanmış Yayın Sayısı	170
Öğretim Elemanı Sayısı	142
Öğretim Elemanı Başına Düşen Yayın Sayısı	1.197

Yıllara Göre Karşılaştırmalı yayın Sayısı

Yayın Türü	2022	2023	2024
SCI, SCI-Expanded, SSCI veya AHCI kapsamındaki dergilerde yayımlanmış makale sayısı	70	78	66
Q1 ve Q2 dilimindeki dergilerde yer alan makale sayısı	31	40	44
Diğer uluslararası hakemli dergilerde yayımlanmış makale sayısı	24	77	83
TR- Dizin kapsamındaki dergilerde yayımlanmış makale sayısı	18		
Dergipark'ta listelenen (TR-Dizin dışındaki) ulusal hakemli dergilerde yayımlanmış makale sayısı	10	89	43
Diğer ulusal hakemli dergilerde yayımlanmış makale sayısı	-		
Uluslararası yayınevleri tarafından yayımlanmış kitap sayısı	5	7	6
Uluslararası yayınevleri tarafından yayımlanmış kitapta bölüm yazarlığı sayısı	18	20	27
Ulusal yayınevleri tarafından yayımlanmış kitap sayısı	-	4	-
Ulusal yayınevleri tarafından yayımlanmış kitapta bölüm yazarlığı sayısı	9	25	8
Uluslararası kongre, konferans ve sempozyumlarda yapılan SÖZLÜ bildiri sayısı	33	62	90

Uluslararası kongre, konferans ve sempozyumlarda yapılan POSTER bildiri sayısı	-	36	4
Ulusal kongre, konferans ve sempozyumlarda yapılan SÖZLÜ bildiri sayısı	60	76	14
Ulusal kongre, konferans ve sempozyumlarda yapılan POSTER bildiri sayısı	11	46	38

Yayın Türü	2022	2023	2024
SCI, SCI-Expanded, SSCI veya AHCI kapsamındaki dergilerde yayımlanmış makale sayısı	70	78	66
Q1 ve Q2 dilimindeki dergilerde yer alan makale sayısı	31	40	44



2024 Yılı Tıp Fakültesi URAP Sıralaması Katkı Puanları

Ünvan	Ad	Soyad	Bölüm	Sırası	Urap Puanı (Bireysel)	Makale Sayısı
Doç. Dr.	Feyza	İNCEOĞLU	Temel Tıp Bilimleri	1	1200	19
Dr. Öğr. Üyesi	Yeşim	YENİ	Dahili Tıp Bilimleri	2	135	13
Doç. Dr.	Turgut	DOLANBAY	Dahili Tıp Bilimleri	3	105	12
Dr. Öğr. Üyesi	Gökçe	BAĞCI UZUN	Temel Tıp Bilimleri	4	98,3	10
Arş. Gör.	Mehmet	ERDEM	Temel Tıp Bilimleri	5	73,3	7
Doç. Dr.	Tuğba Raika	KIRAN	Temel Tıp Bilimleri	6	71	7
Prof. Dr.	Şahin	DİREKEL	Temel Tıp Bilimleri	7	70,1	7
Doç. Dr.	Ayşe Şebnem	ERENLER	Temel Tıp Bilimleri	8	68,6	4
Prof. Dr.	Serdar	SARITAŞ	Temel Tıp Bilimleri	9	65,8	6

Olgunluk Düzeyi: 4

Kurumda, ğretim elemanlarının araştırma yetkinliğinin geliştirilmesine yönelik uygulamalar izlenmekte ve izlem sonuçları ğretim elemanları ile birlikte deęerlendirilerek nlemler alınmaktadır.

Kanıtlar:

[\(C.2.1. KANIT-1\)](#) Birim Faaliyet Raporu

[\(C.2.1. KANIT-2\)](#) Akademik Performans

[\(C.2.1. KANIT-3\)](#) Kurumsal Zeka Yazılım

C.2.2. Ulusal ve uluslararası ortak programlar ve ortak araştırma birimleri

Birimimiz, kurumlar arası ortak programlar ve araştırma aęlarına katılımı önemsemektedir. Bu kapsamda, TÜBİTAK ve BAP gibi ulusal fonlarla desteklenen birçok proje, kurum içi ve kurumlar arası ortaklıklarla yürütölmektedir. Ayrıca, ğretim üyelerimiz, yürütöcü veya araştırmacı olarak çeşitli uluslararası ortak projelere, Avrupa Birlięi araştırma iş birlikleri çerçevesinde dahil olunan aęlara ve konsorsiyumlara aktif olarak katılmaktadır. Ulusal üniversiteler ve araştırma hastaneleriyle protokoller yürütölmekte; uluslararası kongrelerde sürdürölen iş birlikleri yeni projeler için kullanılmaktadır. [\(C.2.2. KANIT-1\)](#).

BAP Birimi Tarafından Desteklenen Bilimsel Araştırma Projeleri

Projenin Adı	Yürütücüsü	Projenin Durumu	Proje Süresi	
			Başlangıç Tarihi	Bitiş Tarihi
Varikozel Tanısı Olan ve Olmayan İnfertil Erkeklerde Semen Parametrelerinin ve Spermatozoon Ultrastrüktürel Yapılarının Karşılaştırılması	Dr. Öğr. Üyesi Emrah ZAYMAN	Devam ediyor	1.08.2024	
All Trans Retinoik Asit ve Silibinin Kombinasyonunun Kolorektal Kanser Hücrelerinde AntiKanser Etki ve Mekanizmalarının Araştırılması	Dr. Öğr. Üyesi Saima SEZER SONDAŞ	Devam ediyor	15.05.2024	
Silibinin HTB-114 Hücre Kültüründeki Proliferasyon, Apoptoz ve Hücre Döngüsü Üzerindeki Etkilerinin Araştırılması	Dr. Öğr. Üyesi Saima SEZER SONDAŞ	Devam ediyor	5.04.2024	
Solunum ve relaksasyon egzersizlerinin, depremde öğrencilerdeki kaygı ve başarı düzeyi üzerine etkisi	Dr. Öğr. Üyesi Muhammed Furkan ARPACI	Devam ediyor	14.11.2023	30.12.2025
Sentezlenmiş Schiff Bazı türevlerinin antibakteriyel ve antileishmial aktivitelerinin araştırılması	Prof. Dr. Şahin DİREKEL	Devam ediyor	13.11.2023	13.05.2025
Malatya yöresinde dermatofitoz şüpheli hastaların klinik örneklerinde dermatofit etkenlerinin tanımlanması	Prof. Dr. Şahin DİREKEL	Devam ediyor	13.11.2023	13.05.2025
Pentilentetrazolle Oluşturulan Epilepsi Modelinde MikroRNA, Otofaji ve Epilepsi Arasındaki Bağlantıların Değerlendirilmesi	Dr. Öğr. Üyesi Mukaddes Pala	Tamamlandı	16.09.2024	31.12.2024
Malatya'da Vajinal Yakınması Olan Kadınlarda Trichomonasvaginalis'in Araştırılması Ve Metronidazol Direncinin Belirlenmesi	Dr. Öğr. Işlay Gökçe Benk Uğur	Devam ediyor	4.04.2024	
Diabetik polinöropati hastalarında IL-17, IL-22, IL-1 beta seviyelerinin değerlendirilmesi	Doç. Dr. Tuğba Raika Kıran	Devam ediyor	5.11.2024	
Çocuklatırda beslenme davranışı	Doç.Dr. Feyza İNCEOĞLU	Devam ediyor	30.05.2024	30.05.2025
Diyabetik poliöropati hastalarında Galektin-1 düzeylerinin saptanması	Prof. Dr. Aslı BOLAYIR	Devam ediyor	1.02.2025	1.02.2026
"Obstrüktif uyku apnesinde Hippyolağının araştırılması"	Dr. Öğr. Üyesi. Nurcan KIRICI BERBER	Devam ediyor		
Sistemik lupus eritematosus (SLE) ve Sjögren hastalarında stres akslarının aktivitelerinin ortaya konulması	Doç. Dr. Cihat UÇAR	Devam ediyor	24.11.2023	24.03.2025
Vitreoscilla Hemoglobininin Lactobacillus'larının büyüme ve üreme karakteristiklerine etkisinin araştırılması	Doç. Dr. Ayşe Şebnem ERENLER	Devam ediyor	9.01.2025	
Erkek İnfertilitesinde Semende IL-1b, IL-17 ve IL-18 Seviyelerinin Araştırılması	Dr. Öğr. Üyesi Oya KORKMAZ	Devam ediyor		

Dış Kaynaklı Projeler

Projenin Adı	Yürütücüsü	Destekleyen Kurum/Kuruluş	Projenin Durumu	Proje Süresi	
				Başlangıç Tarihi	Bitiş tarihi
Avrupa Komisyonu Horizon Europe Programme Call: HORIZON-MSCA-2023-CITIZENS-01 Topic: HORIZON-MSCA-2023-CITIZENS-01-01	Ortaklı(Prof. Dr. Onur ÖZTÜRK	Avrupa komisyonu+MEB	Tamamlandı	12.02.2024	12.12.2024
"Kadmium Kaynaklı Nörodejenerasyonda Protokatesik Asit (PCA) ve Silibinin Antioksidanlarının Tek Başına ve Kombine Kullanımlarının Anti-oksidatif, Anti-apoptotik ve Anti-inflamatuar Mekanizmalar Yoluyla Nöroprotektif Etkisi"	Dr. Öğr. Üyesi Saim SEZER SONDAŞ	Tübitak 1001ÇABA	Devam ediyor	15.07.2024	
Horizon2020- Researchers' NightforCitizens&Researchers' Meeting forScienceand Art Centers	Milli Eğitim Bakanlığı Özel Eğitim ve Rehberlik Hizmetleri Genel Müdürlüğü(Serdar Deniz)	Milli Eğitim Bakanlığı Özel Eğitim ve Rehberlik Hizmetleri Genel Müdürlüğü	Tamamlandı	12.02.2024	12.12.2024
Tübitak 2218	Dr. Öğr. Üyesi Zeynep MUTLU	Tübitak	Tamamlandı	1.11.2021	1.11.2023
Düşük doz asetilsalisilik asit tedavisinin preeklamptik plasentalarda Ras/Raf sinyal yolağının düzeyleyicileri üzerine etkilerinin değerlendirilmesi	Doç. Dr. TuğbaRaika KIRAN	TUSEB	Devam ediyor	27.12.2024	
Farklı SGLT 1 ve 2 İnhibitörlerinin Multipl Skleroz Hastalığının İmmünoopatogenezindeki Profilaktik Rolünün Deneysel Otoimmün Ensefalomyelit Fare Modelinde Karşılaştırmalı ve Mekanistik İncelenmesi	Prof. Dr. Halit CANATAN (Erciyes Üniversitesi) Doç. Dr. Mehmet Yabaş	TÜBİTAK 1001	Devam ediyor	5.12.2024	15.12.2027
Fukozilasyonun Yardımcı T Hücre Yanıtları Üzerine Etkisinin İmiquimodlle İndüklenmiş Psoriasis Benzeri Deri Enflamasyonu Fare Modelinde Ve Psoriasis Hastalarında Araştırılması	Doç. Dr. Mehmet YABAŞ	TÜBİTAK 1001	Devam ediyor	26.09.2024	26.09.2024
Lipit Çoklu Partikül Tekniği ile Elde Edilen Yeni Bir Melatonin Formunun Uyku Kalitesi ve Gabaerjik/Serotonerjik Reseptörler Üzerine Etkisi	Prof. Dr. Kazım ŞAHİN (Fırat Üniversitesi) Doç. Dr. Mehmet Yabaş	TÜBİTAK 1001	Devam ediyor	14.04.2024	14.04.2026

Olgunluk Düzeyi: 4

Kurumda ulusal ve uluslararası düzeyde kurum içi ve kurumlar arası ortak programlar ve ortak araştırma faaliyetleri izlenmekte ve ilgili paydaşlarla değerlendirilerek iyileştirilmektedir.

Kanıtlar:

[\(C.2.2. KANIT-1\).](#) Malatya Eğitim ve Araştırma Hastanesinde Sağlık Bakanlığı ile imzalanan Birlikte Kullanım Protokolü

[\(C.2.2. KANIT-2\).](#) Birim Faaliyet Raporu

C.3. Araştırma Performansı

C.3.1 Araştırma performansının izlenmesi ve değerlendirilmesi

Araştırma performansı, stratejik planda belirlenen hedeflere ve göstergelere göre sistematik olarak izlenir. Akademik birimler, yıllık faaliyet raporları aracılığıyla performanslarını raporlar ve bu veriler Üniversite İdare Faaliyet Raporu'nda birleştirilerek kamuoyu ile paylaşılır. "Akademik Performans" ve "Kurumsal Zeka" gibi yazılım sistemleri, yayın, proje, atıf gibi verilerin bütüncül bir yaklaşımla izlenmesini ve değerlendirilmesini sağlar. Bu izleme sonuçları, iyileştirme faaliyetlerine temel oluşturur. [\(C.3.1. KANIT-1\)](#) [\(C.3.1. KANIT-2\)](#) [\(C.3.1. KANIT-3\)](#)

Fakültemiz 2024 yılında gerçekleşen hedefleri

Stratejik Amaçlar		Stratejik Hedefler	
AMAÇ-2	Eğitim ve Öğretim Faaliyetlerinin Nitelik ve Niceliğini Geliştirmek	H2.1	Ulusal ve yerel ihtiyaçlar doğrultusunda eğitim-öğretim program sayısını artırmak
		H2.2	Üniversitemizin öğrenci oranını artırmak
		H2.3	Yan dal, çift ana dal ve tıpta uzmanlık eğitimi program sayısını artırmak
		H2.4	Üniversitemizde uluslararasılaştırmayı geliştirmek.
AMAÇ-3	Araştırma ve Geliştirme Faaliyetlerinde Niteliğin Artırılmasını Sağlamak	H3.1	Nitelikli bilimsel dergilerde yapılan yayın sayısını artırmak
		H3.2	Ar-Ge projeleri sayısını ve niteliğini artırmak
		H3.3	Bilimsel araştırma çıktı sayısını artırmak ve ticari ürünlere dönüştürmek
AMAÇ-4	Kurumsal Kalite Anlayışının Geliştirilmesi ve Yaygınlaştırılmasını Sağlamak	H4.1	Öğrenci ve çalışanların üniversiteden duyduğu memnuniyet düzeylerini artırmak
		H4.2	Akredite olmuş eğitim-öğretim program sayısını artırmak
		H4.3	Kalite güvence sistemini sürekli izlemek, ölçmek ve iyileştirmek
AMAÇ-5	Öğrencilerimizin, Çalışanlarımızın ve Toplumun Sosyal Gelişimine Katkıda Bulunan Çalışmaları Artırmak	H5.2	Eğitim, kültür, sanat ve spor etkinliklerini artırmak ve öğrenci topluluklarının faaliyetlerini desteklemek
		H5.3	Sosyal sorumluluk projelerini ve etkinliklerini artırmak

Üniversitemiz 2022-2026 Stratejik Planında Biriminizin sorumlu tuttuğu Stratejik Amaç ve Hedefler yazılmıştır.

Fakültemizde 2024 yılında gerçekleşen yayın sayıları;

Yayın Türü	Ulusal	Uluslararası
SCI, SCI-Expanded, SSCI veya AHCI Kapsamındaki Dergilerde Yayımlanmış Makale	33	137
Hakemli Dergilerde Yayımlanmış Makale	43	83
Yayımlanmış Kitap Sayısı	-	6
Kitap Editörlüğü	1	1
Kitapta Bölüm Yazarlığı	8	27
Kongre, Konferans, Sempozyum vb. Bilimsel Etkinliklerde TAM METİN Olarak Basılan SÖZLÜ Bildiri	14	37
Kongre, Konferans, Sempozyum vb. Bilimsel Etkinliklerde TAM METİN Olarak Basılan POSTER Bildiri	38	4
Kongre, Konferans, Sempozyum vb. Bilimsel Etkinliklerde ÖZET Olarak Basılan SÖZLÜ veya POSTER	-	53
TOPLAM	0	0

Fakültemiz öğretim elemanı başına düşen yayın sayısı

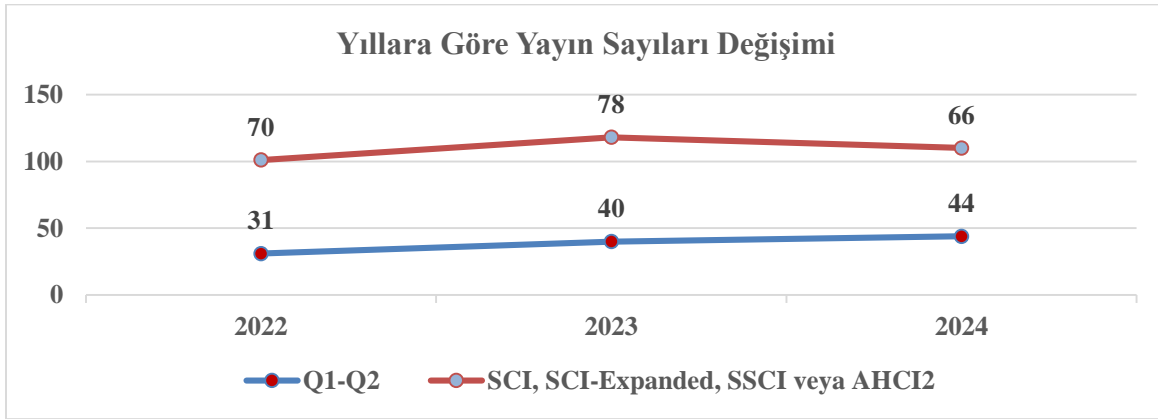
Yayın / Öğretim Elemanı Sayıları	Sayısı
SCI, SCI-Expanded, SSCI ve AHCI Endeksli Dergilerde Yayımlanmış Yayın Sayısı	170
Öğretim Elemanı Sayısı	142
Öğretim Elemanı Başına Düşen Yayın Sayısı	1.197

Yıllara Göre Karşılaştırmalı yayın Sayısı

Yayın Türü	2022	2023	2024
SCI, SCI-Expanded, SSCI veya AHCI kapsamındaki dergilerde yayımlanmış makale sayısı	70	78	66
Q1 ve Q2 dilimindeki dergilerde yer alan makale sayısı	31	40	44
Diğer uluslararası hakemli dergilerde yayımlanmış makale sayısı	24	77	83
TR- Dizin kapsamındaki dergilerde yayımlanmış makale sayısı	18		
Dergipark'ta listelenen (TR-Dizin dışındaki) ulusal hakemli dergilerde yayımlanmış makale sayısı	10	89	43
Diğer ulusal hakemli dergilerde yayımlanmış makale sayısı	-		
Uluslararası yayınevleri tarafından yayımlanmış kitap sayısı	5	7	6
Uluslararası yayınevleri tarafından yayımlanmış kitapta bölüm yazarlığı sayısı	18	20	27
Ulusal yayınevleri tarafından yayımlanmış kitap sayısı	-	4	-
Ulusal yayınevleri tarafından yayımlanmış kitapta bölüm yazarlığı sayısı	9	25	8
Uluslararası kongre, konferans ve sempozyumlarda yapılan SÖZLÜ bildiri sayısı	33	62	90

Uluslararası kongre, konferans ve sempozyumlarda yapılan POSTER bildiri sayısı	-	36	4
Ulusal kongre, konferans ve sempozyumlarda yapılan SÖZLÜ bildiri sayısı	60	76	14
Ulusal kongre, konferans ve sempozyumlarda yapılan POSTER bildiri sayısı	11	46	38

Yayın Türü	2022	2023	2024
SCI, SCI-Expanded, SSCI veya AHCI kapsamındaki dergilerde yayımlanmış makale sayısı	70	78	66
Q1 ve Q2 dilimindeki dergilerde yer alan makale sayısı	31	40	44



2024 Yılı Tıp Fakültesi URAP Sıralaması Katkı Puanları

Ünvan	Ad	Soyad	Bölüm	Sırası	Urap Puanı (Bireysel)	Makale Sayısı
Doç. Dr.	Feyza	İNCEOĞLU	Temel Tıp Bilimleri	1	1200	19
Dr. Öğr. Üyesi	Yeşim	YENİ	Dahili Tıp Bilimleri	2	135	13
Doç. Dr.	Turgut	DOLANBAY	Dahili Tıp Bilimleri	3	105	12
Dr. Öğr. Üyesi	Gökçe	BAĞCI UZUN	Temel Tıp Bilimleri	4	98,3	10
Arş. Gör.	Mehmet	ERDEM	Temel Tıp Bilimleri	5	73,3	7
Doç. Dr.	Tuğba Raika	KIRAN	Temel Tıp Bilimleri	6	71	7
Prof. Dr.	Şahin	DİREKEL	Temel Tıp Bilimleri	7	70,1	7
Doç. Dr.	Ayşe Şebnem	ERENLER	Temel Tıp Bilimleri	8	68,6	4
Prof. Dr.	Serdar	SARITAŞ	Temel Tıp Bilimleri	9	65,8	6

Olgunluk Düzeyi: 4

Kurumda araştırma performansı izlenmekte ve ilgili paydaşlarla değerlendirilerek iyileştirilmektedir.

Kanıtlar:

[\(C.3.1. KANIT-1\)](#) Birim Faaliyet Raporu

[\(C.3.1. KANIT-2\)](#) Akademik Performans

[\(C.3.1. KANIT-3\)](#) Kurumsal Zeka Yazılım

C.3.2. Öğretim elemanı/araştırmacı performansının değerlendirilmesi

Öğretim elemanlarının araştırma-geliştirme performansı, "Akademik Teşvik Ödeneği Yönetmeliği" kapsamında yıllık olarak değerlendirilir. Bu süreç, "Akademik Teşvik Otomasyonu (ATS)" yazılımı üzerinden şeffaf bir şekilde yürütülür. Başvurular, Akademik Teşvik Düzenleme, Denetleme ve İtiraz Komisyonu tarafından incelenir ve sonuçlar kamuoyuna ilan edilir. Bu sistem, performansı objektif kriterlere göre ölçerek, başarılı araştırmacıları ödüllendirmeyi ve teşvik etmeyi amaçlamaktadır. [\(C.3.2. KANIT-1\)](#) [\(C.3.2. KANIT-2\)](#) [\(C.3.2. KANIT-3\)](#) [\(C.3.2. KANIT-4\)](#)

Olgunluk Düzeyi: 4

Öğretim elemanlarının araştırmageliştirme performansı izlenmekte ve öğretim elemanları ile birlikte değerlendirilerek iyileştirilmektedir.

Kanıtlar:

[\(C.3.2. KANIT-1\)](#) Akademik Teşvik Sistemi Yazılımı

[\(C.3.2. KANIT-2\)](#) Akademik Teşvik Yönetmeliği

[\(C.3.2. KANIT-3\)](#) Birim Faaliyet Raporu

[\(C.3.2. KANIT-4\)](#) Akademik Performans

D. TOPLUMSAL KATKI

D.1. Toplumsal Katkı Süreçlerinin Yönetimi ve Toplumsal Katkı Kaynakları

D.1.1. Toplumsal katkı süreçlerinin yönetimi

Birimimiz, sadece akademik faaliyetlerle değil, aynı zamanda toplumla güçlü bir bağ kurarak sosyal sorumluluk projelerine de öncülük etmektedir. Bu kapsamda, Arı ve Arı Ürünleri, Geleneksel ve Tamamlayıcı Tıp, Kariyer Geliştirme, Kayısı ve Kayısı Ürünleri gibi çok sayıda Uygulama ve Araştırma Merkezi aracılığıyla bölgesel kalkınmaya ve tarımsal desteğe yönelik faaliyetler yürütülmektedir. Ayrıca, "60+ Tazelenme Üniversitesi" gibi projelerle yaşam boyu öğrenme desteklenmekte, "Gazze Soykırımı" gibi konularda düzenlenen sergilerle toplumsal farkındalık artırılmaktadır. [\(D.1.1. KANIT-1\)](#) [\(D.1.1. KANIT-2\)](#)

Olgunluk Düzeyi:4

Kurumda toplumsal katkı süreçlerinin yönetimi ve organizasyonel yapısının işlerliği ile ilişkili sonuçlar izlenmekte ve önlemler alınmaktadır.

Kanıtlar:

[\(D.1.1. KANIT-1\)](#) Birim Faaliyet Raporu

[\(D.1.1. KANIT-2\)](#) 2024 Yılı Toplumsal Katkı Faaliyetleri

D.1.2. Kaynaklar

Toplumsal katkı faaliyetleri; insan kaynağı (akademik ve idari personel, öğrenciler), mali kaynaklar (BAP, döner sermaye, dış kaynaklı projeler) ve fiziki kaynaklar (derslikler, laboratuvarlar, spor tesisleri, konferans salonları) olmak üzere üç temel kategorideki kaynaklarla desteklenmektedir. Sürekli Eğitim Merkezi (SEM) gibi birimler, topluma yönelik düzenledikleri sertifika programları ve kurslar aracılığıyla önemli bir mali kaynak oluştururken, aynı zamanda üniversitenin fiziki altyapısının toplumun kullanımına açılmasına olanak tanır. Toplumsal katkı projeleri için fakülte bütçesi, sponsorluklar ve gönüllü öğrenci toplulukları kaynak oluşturmakta; etkinliklerde simülasyon laboratuvarı, konferans salonları ve iletişim kanalları kullanılmaktadır. [\(D.1.2. KANIT-1\)](#) [\(D.1.2. KANIT-2\)](#) [\(D.1.2. KANIT-3\)](#) [\(D.1.2. KANIT-4\)](#)

Olgunluk Düzeyi: 3

Kurum toplumsal katkı kaynaklarını toplumsal katkı stratejisi ve birimler arası dengeyi gözeterek yönetmektedir.

Kanıtlar:

[\(D.1.2. KANIT-1\)](#) Birim Faaliyet Raporu

[\(D.1.2. KANIT-2\)](#) 2024 Yılı Toplumsal Katkı Faaliyetleri

[\(D.1.2. KANIT-3\)](#) Döner Sermaye İşletme Müdürlüğü Mevzuatı

[\(D.1.2. KANIT-4\)](#) İdari ve Mali İşler Mevzuatı

D.2. Toplumsal Katkı Performansı

D.2.1. Toplumsal katkı performansının izlenmesi ve değerlendirilmesi

Toplumsal katkı performansı, Stratejik Plan İzleme ve Değerlendirme Raporu ile İdare Faaliyet Raporu aracılığıyla yıllık olarak izlenir ve değerlendirilir. Kurumsal Zeka ve Kurumsal Performans gibi sistemler, bu süreçlerin takibini kolaylaştırır. Kalite Koordinatörlüğü tarafından yürütülen memnuniyet anketleri ile toplumun beklentileri ölçülerek iyileştirme çalışmaları planlanır. Ayrıca, Sürekli Eğitim Merkezi'nin (SEM) İnsansız Hava Aracı Eğitim Kuruluşu Yetki Belgesi alması gibi somut başarılar ve öğrenci topluluklarının sosyal sorumluluk faaliyetleri, performansın önemli göstergeleridir. Toplumsal katkı etkinlikleri hedef kitle, ulaşım sayıları ve etki değerlendirmesi kriterlerine göre

raporlanmakta; kalite komisyonu sonuçları deęerlendirerek gelecek yıl için iyileştirme önerileri geliştirmektedir. ([D.2.1. KANIT-1](#)) ([D.2.1. KANIT-2](#)) ([D.2.1. KANIT-3](#)) ([D.2.1. KANIT-4](#)) ([D.2.1. KANIT-5](#))

Olgunluk Düzeyi: 4

Kurumda toplumsal katkı performansı izlenmekte ve ilgili paydaşlarla deęerlendirilerek iyileştirilmektedir.

Kanıtlar:

[D.2.1. KANIT-1](#) Birim Faaliyet Raporu

[D.2.1. KANIT-2](#) 2024 Yılı Toplumsal Katkı Faaliyetleri

[D.2.1. KANIT-3](#) Döner Sermaye İşletme Müdürlüğü Mevzuatı

[D.2.1. KANIT-4](#) İdari ve Mali İşler Mevzuatı

[D.2.1. KANIT-5](#) Kurumsal Zeka Yazılım

**MALATYA TURGUT ÖZAL ÜNİVERSİTESİ TIP FAKÜLTESİ GZFT
(SWOT) ANALIZI 2024**

LİDERLİK, YÖNETİŞİM VE KALİTE

• **Güçlü Yönler**

- Genç, dinamik ve yeniliklere açık fakülte yapısı
- Artan akademik kadro sayısı ve alan çeşitliliği
- Etkin yönetim ve koordinasyon mekanizmaları (başkoordinatörlük, dönem koordinatörlükleri vb.)
- Fakülte yönetimi ve üst yönetim arasında güçlü iletişim ve iş birliği
- Kalite süreçlerinin izlenmesine yönelik yapıların (Akademik Birim Kalite Komisyonu vb.) aktif olması

• **Zayıf Yönler**

- Kalite güvence ve akreditasyon sürecinin henüz tamamlanmamış olması
- İdari personel sayısının yetersizliği ve iş yükü dengesizliği
- Kurumsal süreçlerin dijital izlenebilirliğinde gelişime ihtiyaç duyulması
- Karar alma süreçlerinde veri temelli yönetim kültürünün yeterince yerleşmemiş olması

• **Fırsatlar**

- Üniversite genelinde kalite kültürünün gelişmesi ve kurumsal farkındalık artışı
- YÖKAK akreditasyon süreçlerinin hızlanmasıyla ulusal tanınırlığın artma potansiyeli
- Dijital dönüşüm ve kalite yönetim sistemlerinin (ÜNİKYS vb.) entegrasyonu
- Üniversite yönetiminin kaliteye ve sürdürülebilirliğe verdiği destek

• **Tehditler**

- Akademik kadroda nitelikli personel kaybı riski
- Finansman kısıtları nedeniyle kalite süreçlerinde sürdürülebilirliğin zayıflaması
- Bölgesel afetler ve göçlerin kurumsal sürekliliğe etkisi

EĞİTİM VE ÖĞRETİM

• Güçlü Yönler

- %100 doluluk oranı ile yüksek öğrenci tercihi
- Anatomi, simülasyon, multidisipliner laboratuvar ve klinik eğitim olanaklarının bulunması
- Sağlık Bakanlığı ile yapılan protokol sayesinde klinik eğitimlerin Malatya Eğitim ve Araştırma Hastanesinde yürütülmesi
- Nitelikli ve öğrenci odaklı eğitim kadrosu
- Öğrenci danışmanlık sistemi ve ölçme-değerlendirme süreçlerinin gelişimi

• Zayıf Yönler

- Fiziksel mekân ve sosyal alanların yetersizliği
- Öğrenci yaşamına yönelik sosyal, kültürel ve sportif faaliyet alanlarının sınırlılığı
- Uzaktan eğitim ve hibrit öğrenme altyapısının geliştirilmesi gerekliliği
- Eğitimde uluslararası değişim programlarına katılım oranının düşük olması

• Fırsatlar

- Tıp fakültelerine olan yüksek talep ve kontenjanların doluluk oranının sürekliliği
- Sağlık Bakanlığı ile eğitim iş birliklerinin artırılması
- Uluslararası öğrenci sayısında artış potansiyeli
- Sağlıkta yapay zekâ ve dijital tıp uygulamalarının müfredata entegrasyonu

• Tehditler

- Bölgesel deprem ve sosyoekonomik koşulların eğitim süreçlerine etkisi
- Fakülte yerleşkesi ile hastane arasındaki mesafe nedeniyle ulaşım zorlukları
- Tıp fakülteleri arasında artan rekabet
- Hızla değişen teknolojiye ayak uyduramama riski

ARAŐTIRMA VE GELİŐTİRME

- **Güçlü Yönler**

- Genç akademik kadronun araştırma potansiyeli yüksek olması
- Üniversite ve fakülte düzeyinde araştırma desteklerinin artması
- Multidisipliner çalışma kültürünün gelişmekte olması

- **Zayıf Yönler**

- Uluslararası fonlu proje ve yayın sayısının sınırlı olması
- Araştırma altyapısı ve ileri teknoloji cihazların sayısında eksiklik
- Bilimsel araştırma projelerinde yürütücü deneyiminin sınırlı olması
- Veri analiz ve biyoinformatik altyapısının geliştirilmesi gerekliliđi

- **Fırsatlar**

- Ulusal/uluslararası araştırma fonlarına (TÜBİTAK, AB, TUSEB vb.) başvuru imkânı
- Sağlıkta yapay zekâ ve dijital tıp alanında yükselen araştırma eğilimleri
- Üniversite-sanayi iş birliklerinin teşvik edilmesi
- Araştırma merkezleri ve laboratuvar ağlarının gelişme potansiyeli

- **Tehditler**

- Finansman kısıtları nedeniyle araştırma altyapısı yatırımlarının gecikmesi
- Nitelikli arařtırmacı kaybı riski
- Bölgesel afetlerin araştırma sürekliliđini etkilemesi
- Akademik teşviklerin yetersizliđi

TOPLUMSAL KATKI

- **Güçlü Yönler**

- Toplumsal katkı ve sosyal sorumluluk projelerinde aktif rol
- Bölgesel sağlık hizmetlerinde öncü rol üstlenme kapasitesi
- Halk sağlığı ve toplum temelli eğitim etkinliklerinin düzenli yürütülmesi
- Yerel yönetimler ve sivil toplum kuruluşlarıyla güçlü ilişkiler

- **Zayıf Yönler**

- Toplum temelli sağlık arařtırmalarının sınırlı olması
- Sosyal sorumluluk projelerinde izleme ve deęerlendirme sistemlerinin yetersizlięi
- Toplumla iletiřimde kurumsal görünürlüęün artırılmasına ihtiyaç

- **Fırsatlar**

- Malatya'nın iki üniversitesinden biri olarak bölgesel sağlık politikalarına katkı potansiyeli
- Toplum temelli sağlık projeleri için fon ve hibe fırsatlarının artması
- Ulusal ve yerel kurumlarla sürdürülebilir iř birlięi imkânları
- Toplum sağlığı farkındalık etkinliklerinin geniş kitlelere ulaşma potansiyeli

- **Tehditler**

- Bölgesel sosyoekonomik sorunların toplumsal katkı projelerine katılımı sınırlaması
- Deprem ve göç gibi faktörlerin toplum sağlığına etkilerinin artması
- Finansman yetersizliklerinin sürdürülebilir toplumsal katkı faaliyetlerini engelleme riski



MTÜBİDR

Birim İç Değerlendirme Raporu

2024

 www.ozal.edu.tr